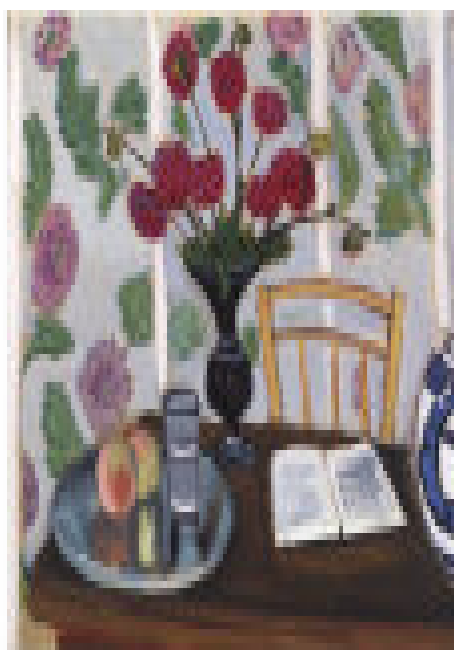


# Έκθεση δραστηριοτήτων της Βιβλιοθήκης για το έτος 2010



Ιούλιος 2011



ΤΡΑΠΕΖΑ ΤΗΣ ΕΛΛΑΔΟΣ  
ΕΥΡΩΣΥΣΤΗΜΑ

**B** ΒΙΒΛΙΟΘΗΚΗ  
ΤΗΣ ΤΡΑΠΕΖΑΣ  
ΤΗΣ ΕΛΛΑΔΟΣ  
Library of the Bank of Greece

## ΠΕΡΙΕΧΟΜΕΝΑ

Επιχειρησιακή περίληψη.....	3
Εισαγωγή.....	5
<b>1. Σύντομος απολογισμός του έργου της Βιβλιοθήκης για το έτος 2010.....</b>	<b>6</b>
<i>1.1 Λογότυπο της Βιβλιοθήκης .....</i>	<i>6</i>
<i>1.2 Κύκλος ενημερωτικών παρουσιάσεων των υπηρεσιών της Βιβλιοθήκης.....</i>	<i>6</i>
<i>1.3 Εκδόσεις της Βιβλιοθήκης.....</i>	<i>6</i>
1.3.1 Εγκαινίαση νέας διαδικτυακής έκδοσης «Το Θέμα του Μήνα – Βιβλιογραφία» στις ιστοσελίδες της Βιβλιοθήκης.....	6
1.3.2 Έκθεση των δραστηριοτήτων της Βιβλιοθήκης.....	7
<i>1.4 Ενημερωτικό υλικό της Βιβλιοθήκης: δημιουργία φυλλαδίου και σελιδοδεικτών .....</i>	<i>7</i>
<i>1.5 Συμμετοχή στην προκαταρκτική συζήτηση για τη δημιουργία του Intranet με επικέντρωση σε προτάσεις για τις σελίδες της Βιβλιοθήκης και μερική ανανέωση των ιστοσελίδων της στο διαδικτυακό τόπο της Τράπεζας .....</i>	<i>7</i>
<i>1.6 Έρευνα αγοράς για προμήθεια νέου λογισμικού στη Βιβλιοθήκη.....</i>	<i>8</i>
<i>1.7 Επιμορφωτικές δραστηριότητες του προσωπικού σε βιβλιοθηκονομικά θέματα.....</i>	<i>8</i>
<i>1.8 Συνεργασίες με φορείς .....</i>	<i>9</i>
1.8.1 Συλλογικός Κατάλογος των Ελληνικών Ακαδημαϊκών Ιδρυμάτων.....	9
1.8.2 Συλλογικός Κατάλογος Περιοδικών.....	9
1.8.3 Ομάδα Βιβλιοθηκονόμων Κεντρικών Τραπεζών (Central Bank Librarians Group) .....	9
1.8.4 International Federation of Library Associations (IFLA) .....	10
<i>1.9 Δωρεές έντυπου υλικού σε τρίτους.....</i>	<i>10</i>
<i>1.10 Διενέργεια εσωτερικής επιθεώρησης στη Βιβλιοθήκη .....</i>	<i>10</i>
<b>2. Στατιστικά στοιχεία της Βιβλιοθήκης .....</b>	<b>11</b>
2.1 Στατιστικά στοιχεία σχετικά με τους χρήστες .....	11

2.1.1. <i>Επισκεψιμότητα εξωτερικών χρηστών</i> .....	11
2.1.2. <i>Ερωτήματα έρευνας για λογαριασμό χρηστών (υπηρεσία «Ρωτήστε ένα Βιβλιοθηκονόμο», ‘Ask a Librarian’)</i> .....	13
2.2. <i>Επισκεψιμότητα στις ιστοσελίδες της Βιβλιοθήκης</i> .....	14
2.3 <i>Στατιστικά στοιχεία χρήσης των κυριότερων ηλεκτρονικών πηγών (βάσεις δεδομένων ηλεκτρονικών περιοδικών εκδόσεων)</i> .....	18
2.3.1 <i>ScienceDirect</i> .....	18
2.3.2 <i>JSTOR</i> .....	19
2.3.3 <i>Swetswise</i> .....	21
2.3.4 <i>PressDisplay</i> .....	22
2.3.5 <i>National Bureau of Economic Research (NBER) – Working Papers</i> .....	23
2.3.6 <i>Centre for Economic Policy Research (CEPR) Discussion Papers</i> .....	244
2.3.7 <i>Συμπεράσματα</i> .....	25
2.4 <i>Διακίνηση υλικού της Βιβλιοθήκης</i> .....	26
2.4.1 <i>Στατιστικά στοιχεία δανεισμού και επιστροφής βιβλίων</i> .....	26
2.4.2 <i>Αριθμός εγγεγραμμένων χρηστών στο λογισμικό της Βιβλιοθήκης</i> .....	27
2.4.3 <i>Μεταφορά τόμων από τα βιβλιοστάσια του Μηχανογραφικού Κέντρου για ικανοποίηση αιτημάτων χρηστών</i> .....	28
2.5 <i>Ανάπτυξη της συλλογής</i> .....	29
2.6 <i>Διαδανεισμοί μέσω του Συλλογικού Καταλόγου Περιοδικών (ΕΚΤ)</i> .....	30
<b>3. Δραστηριότητες σε εξέλιξη / προγραμματιζόμενες δραστηριότητες για το 2011</b> .....	<b>32</b>

## Επιχειρησιακή περίληψη

Είναι η δεύτερη φορά που δημοσιεύεται η *Έκθεση Δραστηριοτήτων της Βιβλιοθήκης*. Η έκδοση ξεκίνησε το 2010 με αναφορά στο έτος 2009 και στόχο να παρουσιάζονται οι τρέχουσες εξελίξεις της Βιβλιοθήκης και οι υπηρεσίες που παρέχονται από αυτήν.

Σύμφωνα με την αποστολή της, η Βιβλιοθήκη υποστηρίζει το έργο, τις δραστηριότητες και τις λειτουργίες της Τράπεζας της Ελλάδος. Κατά συνέπεια, το έργο της είναι προσανατολισμένο στην επίτευξη των στόχων που απορρέουν από την αποστολή της και είναι συνυφασμένοι με το ερευνητικό και λοιπό έργο των στελεχών της Τράπεζας. Οι ειδικές/θεματικές βιβλιοθήκες, στις οποίες κατατάσσεται και η Βιβλιοθήκη της Τράπεζας, στοχεύουν στην παροχή υπηρεσιών προστιθέμενης αξίας προς τον οργανισμό στον οποίο υπάγονται.

Η παρούσα *Έκθεση* χωρίζεται σε τρία μέρη: το πρώτο μέρος εξειδικεύει τις κυριότερες δραστηριότητες της Βιβλιοθήκης, το δεύτερο μέρος αναφέρει και αναλύει στατιστικά χρήστης των υπηρεσιών της και το τρίτο μέρος αναφέρεται στις προγραμματιζόμενες δραστηριότητες για το 2011.

Ακολουθούν ορισμένες δραστηριότητες της Βιβλιοθήκης που υλοποιήθηκαν το 2010:

- Απέκτησε για πρώτη φορά *λογότυπο*, το οποίο την καθιστά διακριτή στο χώρο των βιβλιοθηκών της χώρας.
- Δημιούργησε *ενημερωτικό φυλλάδιο* και *σελιδοδείκτες*, που προωθούν το έργο της στο ευρύ κοινό.
- Υιοθέτησε και εξετέλεσε για πρώτη φορά *κύκλο ενημερωτικών εισαγωγικών παρουσιάσεων των υπηρεσιών της* προς το προσωπικό της Τράπεζας. Οι παρουσιάσεις διεξήχθησαν μετά το πέρας του ωραρίου της Τράπεζας.
- Ξεκίνησε τη νέα διαδικτυακή ενημερωτική έκδοση με τίτλο *Το Θέμα του Μήνα - Βιβλιογραφία*, η οποία αποτελεί έναν από τους στόχους της ως κέντρο γνώσης και παρέχει εξειδικευμένες και στοχευμένες πληροφορίες στο κοινό.
- Ξεκίνησε τις διαδικασίες για την *αλλαγή του λογισμικού* της.

Στο μέρος των στατιστικών στοιχείων για το 2010, αναφέρονται ενδεικτικά τα εξής:

- Καταγράφηκαν 29.696 *επισκέψεις στις ιστοσελίδες* της Βιβλιοθήκης, ελληνική έκδοση (2009: 10.557, διαθέσιμα στοιχεία β' εξαμήνου).
- Αυξήθηκε η χρήση των *ηλεκτρονικών πηγών* έναντι του 2009. Για παράδειγμα:
  - Η *ScienceDirect* παρουσίασε αύξηση στην πρόσβαση κατά 12,3%.

- Η SwetsWise παρουσίασε αύξηση στην πρόσβαση κατά 126,6%.
- Η PressDisplay παρουσίασε αύξηση κατά 15,72%.
- Η σειρά Discussion Papers του Centre for Economic Policy Research παρουσίασε αύξηση 30,21%.
- Παρουσιάστηκε αύξηση 22% στη νέα υπηρεσία της Βιβλιοθήκης *Ρωτήστε ένα Βιβλιοθηκονόμο*.

Στις προγραμματιζόμενες δραστηριότητες της Βιβλιοθήκης για το 2011 περιλαμβάνονται:

- Συνέχιση των διαδικασιών για την προμήθεια νέου λογισμικού,
- Δημιουργία γνωστικής βάσης της υπηρεσίας *Ρωτήστε ένα Βιβλιοθηκονόμο*,
- Συλλογή νέων κατηγοριών στατιστικών στοιχείων με βάση τους δείκτες απόδοσης και έρευνα ικανοποίησης χρηστών,
- Ανανέωση των ιστοσελίδων της μέσα στο δικτυακό τόπο της Τράπεζας.

Γενικότερα, στόχος της Βιβλιοθήκης εξακολουθεί να παραμένει η όσο το δυνατόν ταχύτερη ανταπόκριση στις ραγδαίες εξελίξεις στον τομέα της επιστήμης της πληροφόρησης/βιβλιοθηκονομίας, στο πλαίσιο των αυστηρών συνθηκών του προϋπολογισμού της.

## Εισαγωγή<sup>1</sup>

Η Βιβλιοθήκη της Τράπεζας της Ελλάδος λειτουργεί από το 1931 και θεωρείται η επαρκέστερη οικονομική - τραπεζική βιβλιοθήκη της χώρας. Αποστολή της είναι η υποστήριξη των σκοπών και των στόχων της Τράπεζας. Η εξωτερική κοινότητα χρηστών που υποδέχεται, κυμαίνεται από φοιτητές και απλούς πολίτες, μέχρι ερευνητές και ακαδημαϊκούς από το εσωτερικό και το εξωτερικό. Η συλλογή της αριθμεί περίπου 180.000 τεκμήρια, δηλαδή βιβλία και τόμους περιοδικών εκδόσεων και εφημερίδων. Επιπλέον, οι 40 περίπου ηλεκτρονικές πηγές επιτρέπουν την πρόσβαση σε ηλεκτρονικά περιοδικά και εφημερίδες, στατιστικές σειρές και εκθέσεις και εξειδικευμένες πηγές για την υποστήριξη των εργασιών της Τράπεζας.

Η έκθεση δραστηριοτήτων του 2010 χωρίζεται σε δύο μέρη<sup>2</sup>:

- *Σύντομος απολογισμός έργου.* Οι κυριότερες δραστηριότητες της Βιβλιοθήκης στη διάρκεια του 2010 ήταν ο κύκλος παρουσιάσεων των υπηρεσιών της Βιβλιοθήκης, η εγκαίνιαση της νέας ηλεκτρονικής έκδοσης *Το Θέμα του Μήνα - Βιβλιογραφία*, η δημιουργία φυλλαδίων και σελιδοδεικτών ως ενημερωτικό υλικό, η συμμετοχή της Βιβλιοθήκης στην προκαταρκτική συζήτηση για τη δημιουργία του Intranet με προτάσεις για το περιεχόμενο των σελίδων της σε αυτό, η επικαιροποίηση ορισμένων από τις ιστοσελίδες της Βιβλιοθήκης, η έρευνα αγοράς για νέο λογισμικό, η συνεργασία και η συμμετοχή σε συλλογικά βιβλιοθηκονομικά όργανα, οι επιμορφωτικές δραστηριότητες του προσωπικού, οι δωρεές υλικού σε τρίτους και τέλος η διενέργεια ελέγχου εσωτερικής επιθεώρησης.
- *Στατιστικά στοιχεία.* Ακολουθώντας τα διεθνή πρότυπα (ISO 2789/2003) για τη συγκέντρωση στατιστικών βιβλιοθήκης, αναλύθηκαν και παρουσιάζονται στατιστικά στοιχεία χρήσης της Βιβλιοθήκης και των υπηρεσιών της για το 2010 καθώς και σύγκριση με στοιχεία προηγούμενων ετών. Η γενική εντύπωση είναι ότι η Βιβλιοθήκη με τις δραστηριότητές της ακολουθεί θετική πορεία στην εξέλιξή της και συνεπικουρεί με τις υπηρεσίες της το έργο της Τράπεζας, όπως εξάλλου είναι η αποστολή της.

---

<sup>1</sup> Σημ.: Η εικόνα του εξωφύλλου είναι έργο του Henry Matisse (1869–1954) με τίτλο "Still Life, Bouquet of Dahlias and White Book, c.1923"

<sup>2</sup> Για την *Έκθεση Δραστηριοτήτων για το έτος 2010* συνεργάστηκαν οι: Ε. Σεμερτζάκη, Ε. Λάκκα και Μ. Γαβρίλη. Τα στατιστικά στοιχεία χρήσης των βάσεων δεδομένων περιοδικών εκδόσεων των ετών 2009 και προγενεστέρων (κεφάλαιο 2.3) προέρχονται από την *Έκθεση* του 2009, την επιμέλεια των οποίων είχε η Μ. Μονόπωλη.

# 1. Σύντομος απολογισμός του έργου της Βιβλιοθήκης για το έτος 2010

## 1.1 Λογότυπο της Βιβλιοθήκης

Η Βιβλιοθήκη είχε την ιδέα και οι καλλιτέχνες του Νομισματοκοπείου έβαλαν την τέχνη για να δημιουργηθεί το λογότυπο. Έτσι η Βιβλιοθήκη απέκτησε ταυτότητα με την οποία κάνει αισθητή και διακριτή την παρουσία της όπου χρειάζεται.

## 1.2 Κύκλος ενημερωτικών παρουσιάσεων των υπηρεσιών της Βιβλιοθήκης

Στο τελευταίο τρίμηνο του 2010 (25 Οκτωβρίου έως 30 Νοεμβρίου) η Βιβλιοθήκη διοργάνωσε για πρώτη φορά ενημερωτικές συναντήσεις για τη γνωριμία με τις πηγές και συλλογές της. Εισηγητές στις πέντε από τις έξι παρουσιάσεις ήταν το προσωπικό της Βιβλιοθήκης. Οι παρουσιάσεις απευθύνονταν στους υπαλλήλους της Τράπεζας. Διεξήχθησαν μετά το πέρας του ωραρίου της Τράπεζας, ήταν ωριαίας διάρκειας και καθμία θεματική ενότητα επαναλήφθηκε για δεύτερη φορά. Τα θέματα που παρουσιάστηκαν ήταν:

- i. Γενική εισαγωγή στις υπηρεσίες της Βιβλιοθήκης,
- ii. Ηλεκτρονικά περιοδικά
- iii. Ηλεκτρονικός κατάλογος και στρατηγικές αναζήτησης
- iv. Ηλεκτρονικές εφημερίδες
- v. Ηλεκτρονικές πηγές νομικού περιεχομένου
- vi. Ηλεκτρονική βάση δεδομένων Datastream (εισηγητής: εκπρόσωπος της εταιρείας Thomson–Reuters)

Από τα στατιστικά στοιχεία χρήσης των ιστοσελίδων (σσ. 14–18) και των ηλεκτρονικών πηγών (σσ. 18–26) κατά τους τρεις τελευταίους μήνες του 2010 συμπεραίνεται ότι η προσπάθεια έτυχε της αποδοχής του κοινού στο οποίο απευθυνόταν.

## 1.3 Εκδόσεις της Βιβλιοθήκης

### 1.3.1 Εγκαινίαση νέας διαδικτυακής έκδοσης «Το Θέμα του Μήνα – Βιβλιογραφία» στις ιστοσελίδες της Βιβλιοθήκης

Τον Ιούλιο 2010 η Βιβλιοθήκη εγκαινίασε μία νέα διαδικτυακή υπηρεσία με τον τίτλο *Το Θέμα του Μήνα*. Κάτω από την ενότητα αυτή δημοσιεύει μηνιαίως τη *Βιβλιογραφία*. Τα προηγούμενα τεύχη παραμένουν στο υλικό αρχείου (*Αρχείο – Το Θέμα του Μήνα*). Πρόκειται για υπηρεσία επιλεκτικής διάχυσης πληροφόρησης (SDI: Selective Dissemination of Information), η οποία κατ' εξοχήν

αρμόζει στις ειδικές βιβλιοθήκες. Η ανακοίνωση κάθε νέου τεύχους γίνεται με αποστολή email στον εσωτερικό κατάλογο παραληπτών της Τράπεζας, αλλά και στο δίκτυο των ακαδημαϊκών βιβλιοθηκών της χώρας.

Η επιλογή του θέματος στηρίζεται στην οικονομική και τραπεζική επικαιρότητα, αλλά και στις εξελίξεις και δραστηριότητες της Τράπεζας. Χρησιμοποιούνται οι έντυπες και ηλεκτρονικές πηγές της Βιβλιοθήκης για να δημιουργηθεί η *Βιβλιογραφία* που αφορά το επιλεγθέν θέμα. Οι βιβλιογραφικές αναφορές προέρχονται από τον Δημόσιο Κατάλογο Ανοικτής Πρόσβασης (OPAC) της Βιβλιοθήκης για τις έντυπες πηγές και από τα ηλεκτρονικά περιοδικά που παραπέμπουν στο πλήρες κείμενο κάθε άρθρου, για τις ηλεκτρονικές πηγές. Όπως είναι φυσικό, η πρόσβαση στα άρθρα των ηλεκτρονικών περιοδικών περιορίζεται στο εσωτερικό δίκτυο της Τράπεζας.

Η ανάδραση της εσωτερικής και εξωτερικής κοινότητας χρηστών της Βιβλιοθήκης είναι θετική, όπως φαίνεται τόσο από προφορικά και γραπτά σχόλια, όσο και από τα στατιστικά στοιχεία χρήσης της ιστοσελίδας *Νέα* όπου εντάσσεται η *Βιβλιογραφία*.

### **1.3.2 Έκθεση των δραστηριοτήτων της Βιβλιοθήκης**

Το 2010 η Βιβλιοθήκη δημοσιοποίησε για πρώτη φορά στο διαδίκτυο την ετήσια έκθεση των δραστηριοτήτων της. Η Έκθεση για το 2009 περιλάμβανε ανάλυση των στατιστικών στοιχείων, τα οποία συλλέγει η Βιβλιοθήκη σε ετήσια βάση, καθώς και σύντομη παρουσίαση των ενεργειών και δραστηριοτήτων της.

### **1.4 Ενημερωτικό υλικό της Βιβλιοθήκης: δημιουργία φυλλάδιου και σελιδοδεικτών**

Με αφορμή την οργάνωση του κύκλου εισαγωγικών παρουσιάσεων των υπηρεσιών της Βιβλιοθήκης προς τους χρήστες, δημιουργήθηκαν ενημερωτικό φυλλάδιο και σελιδοδείκτες, τα οποία φιλοτεχνήθηκαν από το καλλιτεχνικό τμήμα του Νομισματοκοπείου της Τράπεζας. Οι σελιδοδείκτες δημιουργήθηκαν για πρώτη φορά και το φυλλάδιο βασίστηκε στο υπάρχον.

### **1.5 Συμμετοχή στην προκαταρκτική συζήτηση για τη δημιουργία του Intranet με επικέντρωση σε προτάσεις για τις σελίδες της Βιβλιοθήκης και μερική ανανέωση των ιστοσελίδων της στο διαδικτυακό τόπο της Τράπεζας**

Η Βιβλιοθήκη συμμετείχε άτυπα στις συζητήσεις για τη δημιουργία του Intranet της Τράπεζας, το οποίο άρχισε να λειτουργεί τον Μάιο 2011. Η ομάδα που

ασχολήθηκε, έγραψε πληροφοριακά στοιχεία ειδικά για το Intranet και επέλεξε συγκεκριμένα θέματα από τις υπάρχουσες ιστοσελίδες της Βιβλιοθήκης στο δικτυακό τόπο της Τράπεζας. Στόχος της Βιβλιοθήκης είναι να ενημερώνει το εσωτερικό κοινό της Τράπεζας μέσα από τις σελίδες της στο Intranet.

Παρόλο που δεν έχει γίνει συνολική αναδιαμόρφωση των ιστοσελίδων της Βιβλιοθήκης στο δικτυακό τόπο της Τράπεζας, υπάρχει συνεχής ενημέρωση για ό,τι νέο προστίθεται στη Βιβλιοθήκη: νέες βάσεις δεδομένων και ηλεκτρονικών πηγών, η *Βιβλιογραφία*, το *Βιβλιογραφικό Δελτίο* και γίνονται πάντοτε οι αντίστοιχες διορθώσεις όπου κρίνεται απαραίτητο. Η ίδια ενημέρωση μεταφέρεται στην Αγγλική γλώσσα του δικτυακού τόπου.

## 1.6 Έρευνα αγοράς για προμήθεια νέου λογισμικού στη Βιβλιοθήκη

Το 2010 ομάδα εργασίας από το προσωπικό της Βιβλιοθήκης ξεκίνησε την έρευνα αγοράς για την πιθανότητα αναβάθμισης ή αντικατάστασης του υπάρχοντος λογισμικού, το οποίο είχε εγκατασταθεί το 1997. Για το σκοπό αυτό ενημερώθηκε από εκπροσώπους εταιρειών συστημάτων βιβλιοθηκών, οι οποίοι έκαναν παρουσιάσεις στο χώρο της Βιβλιοθήκης. Η ομάδα πραγματοποίησε επισκέψεις σε βιβλιοθήκες, οι οποίες έχουν εγκαταστήσει νέα συστήματα για συζήτηση με το προσωπικό. Επίσης, η ομάδα επικοινωνήσε με βιβλιοθήκες που έχουν προβεί σε αλλαγή ή αναβάθμιση συστήματος και συζητήθηκαν τα προβλήματα που ανέκυψαν από τη μεταφορά της βάσης δεδομένων της Βιβλιοθήκης στο νέο σύστημα ή σε αναβαθμισμένη έκδοση του υπάρχοντος συστήματος. Επιπλέον, υπήρξε ενημέρωση από κυρίως ξενόγλωσση, σχετική βιβλιογραφία.

Ορίστηκαν κριτήρια αξιολόγησης με τα οποία εκτιμήθηκαν τα δεδομένα που καταγράφηκαν. Με βάση αυτά η ομάδα πρότεινε αρμοδίως την αγορά νέου συστήματος και όχι την αναβάθμιση του υπάρχοντος λογισμικού, προκειμένου να εξεταστεί η ένταξή του έργου στον προϋπολογισμό του επόμενου οικονομικού έτους 2011.

## 1.7 Επιμορφωτικές δραστηριότητες του προσωπικού σε βιβλιοθηκονομικά θέματα

Στοχεύοντας στην επιμόρφωση και συνεχιζόμενη εκπαίδευσή τους, κατά το 2010 τα μέλη του προσωπικού της Βιβλιοθήκης συμμετείχαν είτε μέσω της ΤΤΕ είτε ατομικά στις πιο κάτω επαγγελματικές και εκπαιδευτικές δραστηριότητες σε χρονολογική σειρά:

- Συνέδριο της IFLA, με θέμα; *Open access to knowledge - promoting sustainable progress*, Gothenburg, Sweden, 10-15 August 2010 (Εύα Σεμερτζάκη)

- 19<sup>ο</sup> Πανελλήνιο Συνέδριο Ακαδημαϊκών Βιβλιοθηκών: *Επιστημονικές κοινότητες και βιβλιοθήκες στον κόσμο της κοινωνικής δικτύωσης και συνεργασίας*, Αθήνα, Πάντειον Πανεπιστήμιο, 3-5 Νοεμβρίου 2010 (Μαρία Γαβρίλη, Ευαγγελία Λάκκα, Άννα Ναδάλη, Μάρι Κωνσταντινίδου, Μαρία Μονόπωλη)
- *Η Europeana στην Ελλάδα: προσθέτοντας ελληνικό πολιτιστικό περιεχόμενο στην Ευρωπαϊκή Ψηφιακή Βιβλιοθήκη*, Αθήνα, Εθνικό Ίδρυμα Ερευνών, 19 Οκτωβρίου 2010 (Δήμητρα Ντρέλια, Μαρία Μονόπωλη, Εύα Σεμερτζάκη)
- *Theory and Practice in Digital Libraries: a European approach*, Αθήνα, Πανεπιστήμιο Αθηνών, 13 Δεκεμβρίου 2010 (Εύα Σεμερτζάκη)
- Διεθνές Συνέδριο: *Ανοικτή Πρόσβαση - έρευνα, εκπαίδευση, δημόσια δεδομένα*, Αθήνα, Εθνικό Ίδρυμα Ερευνών, 16-17 Δεκεμβρίου 2010 (Μαρία Γαβρίλη).

## 1.8 Συνεργασίες με φορείς

### 1.8.1 Συλλογικός Κατάλογος των Ελληνικών Ακαδημαϊκών Ιδρυμάτων

Από το 2008 η Βιβλιοθήκη, μετά από πρόσκληση, συμμετέχει στον Συλλογικό Κατάλογο των Ελληνικών Ακαδημαϊκών Ιδρυμάτων με τις βιβλιογραφικές εγγραφές του Καταλόγου της. Ο Κατάλογος βρίσκεται στην 6η έκδοση, η οποία δημοσιεύτηκε τον Ιανουάριο του 2011.

### 1.8.2 Συλλογικός Κατάλογος Περιοδικών

Επί σειρά ετών η Βιβλιοθήκη συμμετέχει ως μέλος στον Συλλογικό Κατάλογο Περιοδικών των ελληνικών επιστημονικών βιβλιοθηκών, τον οποίο φιλοξενεί και συντηρεί το Εθνικό Κέντρο Τεκμηρίωσης. Ο Κατάλογος εξυπηρετεί την κοινότητα χρηστών κάθε βιβλιοθήκης - μέλους με διαδανεισμό άρθρων από έντυπα περιοδικά.

### 1.8.3 Ομάδα Βιβλιοθηκονόμων Κεντρικών Τραπεζών (Central Bank Librarians Group)

Η Βιβλιοθήκη διατηρεί τη διεθνή παρουσία της ανάμεσα στις ομότιμές της. Από το 2003 εκπροσωπείται στην Ομάδα Βιβλιοθηκονόμων Κεντρικών Τραπεζών, συμμετέχοντας στις δραστηριότητές της όπως το forum συζήτησης των μελών μέσω ηλ. ταχυδρομείου. Εκπροσωπείται επίσης στη Steering Committee η οποία οργάνωσε το 1<sup>ο</sup> Workshop on Central Bank Librarians στην Τράπεζα Διεθνών Διακανονισμών (BIS) στη Βασιλεία τον Οκτώβριο 2009 και θα διοργανώσει το 2<sup>ο</sup> Workshop στο Διεθνές Νομισματικό Ταμείο (IMF) τον Οκτώβριο 2011.

#### **1.8.4 International Federation of Library Associations (IFLA)**

Για περισσότερα από 18 χρόνια η Βιβλιοθήκη αποτελεί μέλος της Διεθνούς Ομοσπονδίας Ενώσεων Βιβλιοθηκών (IFLA), τον μεγαλύτερο επιστημονικό φορέα για τις βιβλιοθήκες σε παγκόσμια κλίμακα. Κατά καιρούς συμμετέχει στα ετήσια συνέδριά της.

#### **1.9 Δωρεές έντυπου υλικού σε τρίτους**

Η Βιβλιοθήκη και το 2010 προέβη σε δωρεές έντυπου υλικού που έχει στη διάθεσή της. Το υλικό αυτό είτε είναι διπλά αντίτυπα είτε βιβλία που δεν χρειάζεται ή τεύχη περιοδικών που δεν συγκαταλέγονται στις συλλογές της. Το υλικό δωρίζεται κυρίως σε ελληνικές βιβλιοθήκες. Το 2010 διέθεσε περίπου 600 τόμους βιβλίων και τευχών περιοδικών ελληνικών και ξενόγλωσσων. Το υλικό που δεν προτίμησαν οι βιβλιοθήκες, εκτέθηκε σε δημόσιους χώρους της Βιβλιοθήκης από τους οποίους ήταν ελεύθερα διαθέσιμο σε υπαλλήλους ή σε εξωτερικούς επισκέπτες.

#### **1.10 Διενέργεια εσωτερικής επιθεώρησης στη Βιβλιοθήκη**

Στους τελευταίους δύο μήνες του 2010 διενεργήθηκε εσωτερική επιθεώρηση στη Βιβλιοθήκη από αρμόδιο κλιμάκιο της Τράπεζας. Σκοπός της ήταν ο έλεγχος των τηρουμένων πολιτικών και διαδικασιών με διαπιστώσεις και παρατηρήσεις για τη βελτίωση των λειτουργιών της.

## 2. Στατιστικά στοιχεία της Βιβλιοθήκης

Τα στατιστικά στοιχεία που περιέχονται στην παρούσα έκθεση αφορούν τις κατηγορίες: επισκεψιμότητα εξωτερικών χρηστών, απαντήσεις σε ερωτήματα έρευνας για λογαριασμό χρηστών (υπηρεσία 'Ρωτήστε ένα Βιβλιοθηκονόμο'='Ask a librarian'), ιστοσελίδες της Βιβλιοθήκης, χρήση των κυριότερων ηλεκτρονικών πηγών (βάσεις δεδομένων ηλεκτρονικών περιοδικών εκδόσεων), δανεισμοί και επιστροφές βιβλίων σε εσωτερικούς χρήστες, αριθμός χρηστών εγγεγραμμένων στο λογισμικό της Βιβλιοθήκης, ικανοποίηση αιτημάτων από τα βιβλιοστάσια του Μηχανογραφικού Κέντρου, στοιχεία ανάπτυξης της συλλογής και διαδανεισμοί μέσω του Συλλογικού Καταλόγου Περιοδικών (ΕΚΤ).

### 2.1 Στατιστικά στοιχεία σχετικά με τους χρήστες

#### 2.1.1 Επισκεψιμότητα εξωτερικών χρηστών

Τα στοιχεία που αναφέρονται στον Πίνακα 1 αφορούν τον αριθμό των εξωτερικών χρηστών σύμφωνα με το βιβλίο εξωτερικών επισκεπτών της Βιβλιοθήκης.

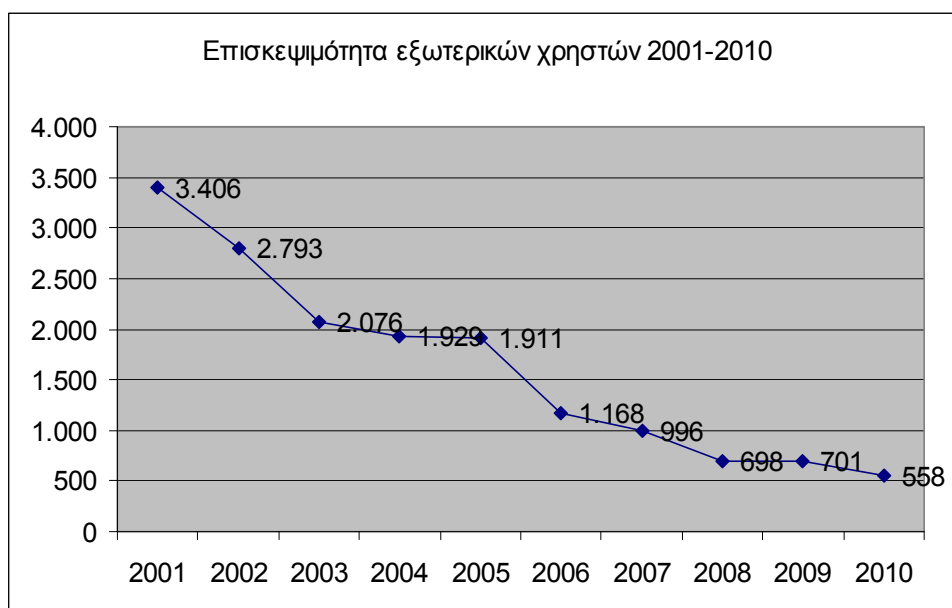
Ο αριθμός των εξωτερικών επισκεπτών της Βιβλιοθήκης σταδιακά μειώνεται. Στον αριθμό αυτό δεν προσμετρώνται οι υπάλληλοι που επισκέπτονται τη Βιβλιοθήκη καθ' όλη τη διάρκεια του χρόνου. Τα τελευταία χρόνια το εξωτερικό κοινό αποτελείται στη Βιβλιοθήκη με ερωτήματα έρευνας, για τα οποία γνωρίζει ότι θα βρει απάντηση στη συγκεκριμένη Βιβλιοθήκη. Σε αυτό βοηθά η χρήση των πληροφοριών που αποκτά ο αναγνώστης από τις ιστοσελίδες της Βιβλιοθήκης. Επομένως, ο αριθμός των επισκεπτών έχει μειωθεί, αλλά η ποιότητα της εξυπηρέτησης των συχνά απαιτητικών και δύσκολων πληροφοριακών αναγκών τους βελτιώνεται συνεχώς. Κατά συνέπεια, ο χρόνος που αφιερώνουν οι βιβλιοθηκονόμοι εξυπηρέτησης σε κάθε χρήστη αυξάνεται σε σύγκριση με το παρελθόν. Στόχος είναι η εξυπηρέτηση της εσωτερικής και εξωτερικής κοινότητας χρηστών με κατά το δυνατόν πληρέστερο και αρτιότερο τρόπο.

Από τα στατιστικά στοιχεία εξάγεται το συμπέρασμα ότι ο αριθμός των επισκεπτών κατανέμεται σχεδόν ισόποσα στους μήνες του έτους 2010, επειδή η Βιβλιοθήκη παραμένει ανοικτή σε όλες τις εργάσιμες ημέρες. Ο κύριος όγκος των επισκεπτών είναι οι φοιτητές (προπτυχιακοί, μεταπτυχιακοί και διδακτορικοί) από την Ελλάδα και το εξωτερικό, αλλά και οι απλοί πολίτες για να βρουν απαντήσεις σε θέματα που διευκολύνουν την καθημερινότητά τους. Επιπλέον, σύμφωνα με την καταγραφή των στοιχείων στο βιβλίο εξωτερικών

επισκεπτών, στο κοινό που εξυπηρετεί η Βιβλιοθήκη συγκαταλέγονται ερευνητές, διδακτικό προσωπικό πανεπιστημίων, ιστορικοί, δημοσιογράφοι, δικηγόροι, στρατιωτικοί, οικονομολόγοι, ιατροί και βιολόγοι, αρχαιολόγοι, προσωπικό δημόσιας διοίκησης, σύμβουλοι επιχειρήσεων, τραπεζικοί, συγγραφείς, άνεργοι, ηλεκτρολόγοι μηχανικοί και συνταξιούχοι.

Επισκεψιμότητα εξωτερικών χρηστών 2001-2010										
Μήνες	2001	2002	2003	2004	2005	2006	2007	2008	2009	2010
Ιανουάριος	306	249	208	185	174	111	91	63	57	40
Φεβρουάριος	177	185	160	132	112	73	75	51	46	45
Μάρτιος	446	271	192	141	185	98	99	Απεργία	61	78
Απρίλιος	401	423	250	235	236	170	84	43	44	58
Μάιος	315	235	180	174	178	111	119	76	44	44
Ιούνιος	204	132	134	108	126	98	84	39	34	30
Ιούλιος	193	243	166	105	160	90	86	55	70	47
Αύγουστος	125	146	90	69	138	60	71	41	24	32
Σεπτέμβριος	135	143	128	111	144	68	57	56	40	45
Οκτώβριος	293	169	137	165	147	67	59	79	54	46
Νοέμβριος	492	292	172	257	144	110	99	145	149	49
Δεκέμβριος	319	305	259	247	167	112	72	50	78	44
<b>Σύνολο</b>	<b>3.406</b>	<b>2.793</b>	<b>2.076</b>	<b>1.929</b>	<b>1.911</b>	<b>1.168</b>	<b>996</b>	<b>698</b>	<b>701</b>	<b>558</b>

Πίνακας 1. Επισκεψιμότητα εξωτερικών χρηστών 2001-2010



Διάγραμμα 1. Επισκεψιμότητα εξωτερικών χρηστών 2001-2010

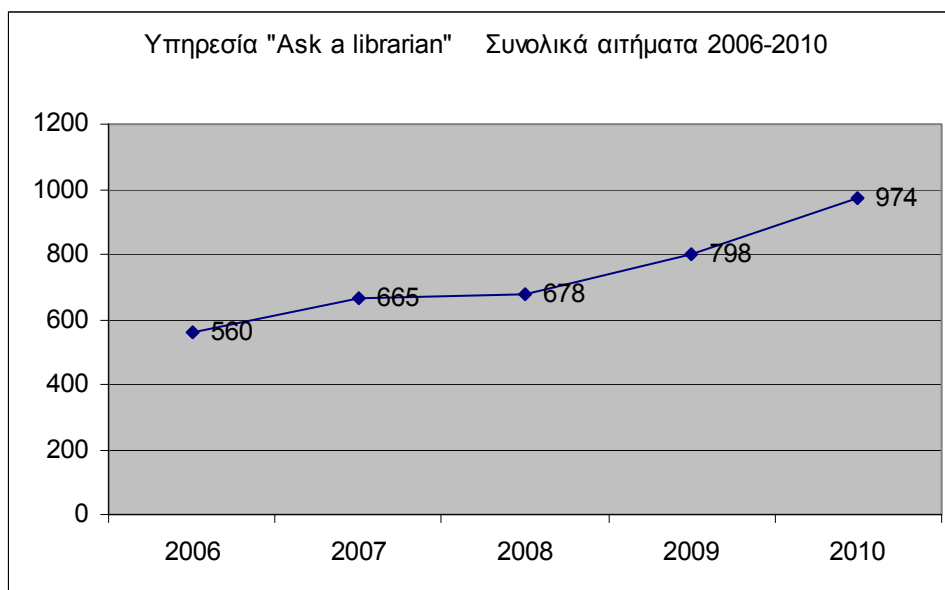
### 2.1.2 Ερωτήματα έρευνας για λογαριασμό χρηστών (υπηρεσία «Ρωτήστε ένα Βιβλιοθηκονόμο», 'Ask a Librarian')

Η σύγκριση των πινάκων 1 και 2 με τα αντίστοιχα διαγράμματα οδηγεί στο συμπέρασμα ότι ενώ ο αριθμός των φυσικών επισκεπτών της Βιβλιοθήκης μειώνεται, αυξάνεται ο αριθμός των ερωτημάτων που απαντούν οι βιβλιοθηκονόμοι εξυπηρέτησης. Αυτή η τάση παρατηρείται στις βιβλιοθήκες κυρίως κατά την τελευταία 15ετία με την έλευση του διαδικτύου, την ευρεία διάδοση των βάσεων δεδομένων και της εικονικής παρουσίας των βιβλιοθηκών και των συλλογών τους στους δικτυακούς τόπους τους. Αν και ο κύριος στόχος των βιβλιοθηκών παραμένει ο ίδιος, δηλαδή η ικανοποίηση των πληροφοριακών αναγκών των χρηστών, αλλάζουν τα μέσα παροχής των υπηρεσιών αυτών.

Η υπηρεσία *Ρωτήστε ένα Βιβλιοθηκονόμο* ξεκίνησε το 2005. Περιλαμβάνει την ημερήσια καταγραφή των ερωτημάτων που δέχεται η Βιβλιοθήκη σε μορφή τηλεφωνικής επικοινωνίας, fax, email, online αλλά και επιτόπιας επίσκεψης και για τα οποία δίδονται πλήρεις απαντήσεις, διενεργώντας σχετική έρευνα στις πηγές της. Δεν υπολογίζονται οι ερωτήσεις για οδηγίες κατεύθυνσης της έρευνας. Από το καλοκαίρι του 2009 εγκαινιάστηκε στις ιστοσελίδες της Βιβλιοθήκης η υπηρεσία με την ίδια ονομασία. Ο ενδιαφερόμενος χρήστης συμπληρώνει online έντυπο υποβολής ερωτήματος, το οποίο παραλαμβάνεται μέσω του email της Βιβλιοθήκης και απαντάται συνήθως αυθημερόν. Το ποσοστό αύξησης που σημειώθηκε κατά τα τελευταία δύο χρόνια (2009 και 2010) ανέρχεται σε **22,05 %**.

Υπηρεσία 'Ask a Librarian'					
Μήνες	2006	2007	2008	2009	2010
Ιανουάριος	55	77	73	75	<b>93</b>
Φεβρουάριος	35	66	94	81	<b>71</b>
Μάρτιος	33	80	Απεργία	73	<b>82</b>
Απρίλιος	35	41	44	37	<b>75</b>
Μάιος	50	58	54	48	<b>55</b>
Ιούνιος	38	54	55	48	<b>86</b>
Ιούλιος	42	59	73	89	<b>85</b>
Αύγουστος	54	45	35	56	<b>61</b>
Σεπτέμβριος	50	69	56	73	<b>77</b>
Οκτώβριος	56	67	66	68	<b>98</b>
Νοέμβριος	64	70	69	87	<b>113</b>
Δεκέμβριος	48	42	59	63	<b>78</b>
Σύνολο	<b>560</b>	<b>665</b>	<b>678</b>	<b>798</b>	<b>974</b>
Μεταβολή	<b>2009/2010</b>	<b>22,05%</b>			

Πίνακας 2. Ερωτήματα έρευνας για λογαριασμό χρηστών (υπηρεσία 'Ask a Librarian') για τα έτη 2006–2010



Διάγραμμα 2. Ερωτήματα έρευνας για λογαριασμό χρηστών (υπηρεσία 'Ask a Librarian') για τα έτη 2006-2010

## 2.2 Επισκεψιμότητα στις ιστοσελίδες της Βιβλιοθήκης

Τα διαθέσιμα στατιστικά στοιχεία χρήσης των ιστοσελίδων της Βιβλιοθήκης που αφορούν την ελληνική έκδοση, καλύπτουν το διάστημα Ιούλιος 2009 έως Δεκέμβριος 2010 (Πίνακας 3 και Διάγραμμα 3), ενώ για την αγγλική έκδοση τα στοιχεία αφορούν το 2010 (Πίνακας 4 και Διάγραμμα 4).

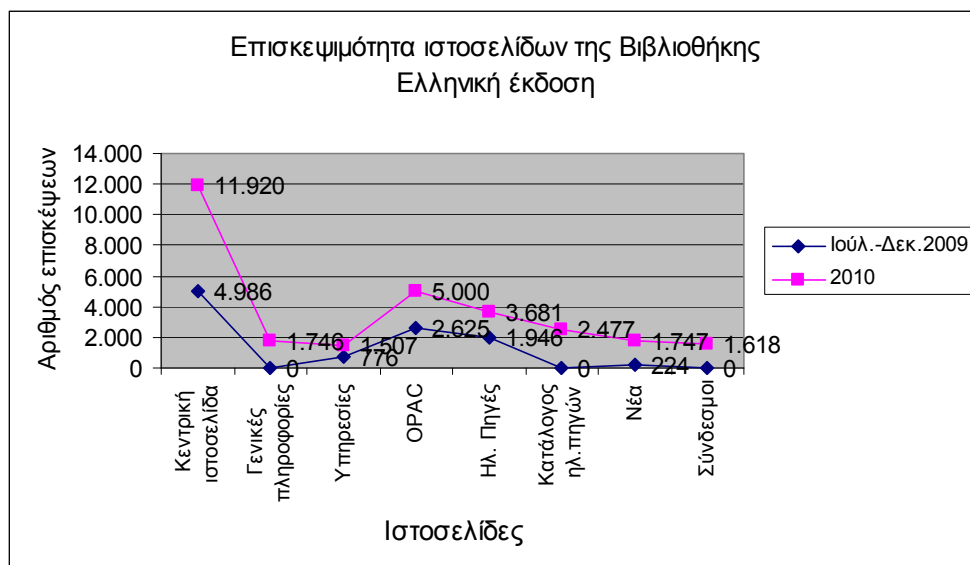
Από την ανάλυση των στοιχείων για την ελληνική έκδοση εμφανίζεται ότι η μεγαλύτερη χρήση γίνεται στην κεντρική σελίδα της Βιβλιοθήκης, όπου υπάρχουν γενικές πληροφορίες με συνολικό αριθμό κινήσεων (hits) 4.986 για το διάστημα Ιουλ.-Δεκ. 2009 και 11.920 για το 2010. Δεύτερος σε σειρά επισκεψιμότητας είναι ο ηλεκτρονικός κατάλογος της Βιβλιοθήκης (OPAC) με συνολικό αριθμό κινήσεων 2.625 για τους μήνες Ιούλιο - Δεκέμβριο 2009 και 5.000 για το 2010. Τρίτη στη σειρά επισκεψιμότητας είναι η εισαγωγική ιστοσελίδα στις ηλεκτρονικές πηγές της Βιβλιοθήκης με αριθμό κινήσεων 1.946 για τους έξι τελευταίους μήνες του 2009 και 3.681 για το 2010. Αξιοσημείωτα είναι τα στοιχεία των επισκέψεων στην ιστοσελίδα με τα νέα της Βιβλιοθήκης. Ενώ στο διάστημα Ιαν.-Ιούν. 2010 η επισκεψιμότητα ήταν μηδενική, παρουσιάστηκε ραγδαία άνοδος των κινήσεων από τον Ιούλιο 2010 κ.ε., μήνα κατά τον οποίο δημοσιεύτηκε για πρώτη φορά η έκδοση της Βιβλιοθήκης με τον τίτλο *Βιβλιογραφία* (1.747 κινήσεις).

Στην αγγλική έκδοση αντίστοιχα πρώτη σε σειρά επισκέψεων είναι η κεντρική σελίδα (1.225 κινήσεις) και ακολουθούν ο κατάλογος με τις ηλεκτρονικές πηγές (501 κινήσεις) και ο ηλεκτρονικός κατάλογος της Βιβλιοθήκης με 495 κινήσεις

και, τα νέα της Βιβλιοθήκης με 167 κινήσεις. Επίσης, άνοδος στον αριθμό των κινήσεων σημειώνεται σχεδόν σε όλες τις ιστοσελίδες κατά τους μήνες Οκτώβριο και Νοέμβριο 2010. Αυτό ερμηνεύεται επειδή την περίοδο εκείνη η Βιβλιοθήκη πραγματοποίησε τις επιμορφωτικές συναντήσεις γνωριμίας του εσωτερικού κοινού της με τις πηγές της.

Επισκεψιμότητα των κυριότερων ιστοσελίδων της Βιβλιοθήκης. 2009-2010, Ελληνική έκδοση																
	el/Bank/Library/default		/el/Bank/Library/geninfo/default		/el/Bank/Library/services		el/Bank/Library/opac		el/Bank/Library/e-sources		el/Bank/Library/sources		el/Bank/Library/news		el/Bank/Library/links	
Μήνες	Κεντρική ιστοσελίδα		Γενικές πληροφορίες		Υπηρεσίες		OPAC		Ηλ. Πηγές		Κατάλογος ηλ.πηγών		Νέα		Σύνδεσμοι	
	2009	2010	2009	2010	2009	2010	2009	2010	2009	2010	2009	2010	2009	2010	2009	2010
Ιανουάριος		868		214		153		416		323		153		0		163
Φεβρουάριος		898		209		172		524		314		135		0		182
Μάρτιος		1.090		206		199		540		405		191		0		151
Απρίλιος		1.121		172		146		379		340		201		0		363
Μάιος		983		110		102		397		222		157		0		90
Ιούνιος		1.051		92		93		299		256		184		0		86
Ιούλιος	759	848		133	125	127	474	298	278	221		163	41	189		92
Αύγουστος	658	716		97	141	89	314	269	288	209		124	32	339		78
Σεπτέμβριος	669	1.079		127	100	109	346	400	241	286		172	28	211		79
Οκτώβριος	936	1.259		118	118	118	445	546	315	410		246	32	400		118
Νοέμβριος	1.076	1.202		166	152	120	579	563	471	430		402	42	380		129
Δεκέμβριος	888	805		102	140	79	467	369	353	265		349	49	228		87
<b>Σύνολο</b>	<b>4.986</b>	<b>11.920</b>		<b>1.746</b>	<b>776</b>	<b>1.507</b>	<b>2.625</b>	<b>5.000</b>	<b>1.946</b>	<b>3.681</b>		<b>2.477</b>	<b>224</b>	<b>1.747</b>		<b>1.618</b>
<b>Γενικό σύνολο επισκέψεων</b>	2009: 10.557	2010: 29.696														

Πίνακας 3. Επισκεψιμότητα των ιστοσελίδων της Βιβλιοθήκης, Ιουλ.-Δεκ. 2009 έως 2010 (ελληνική έκδοση)

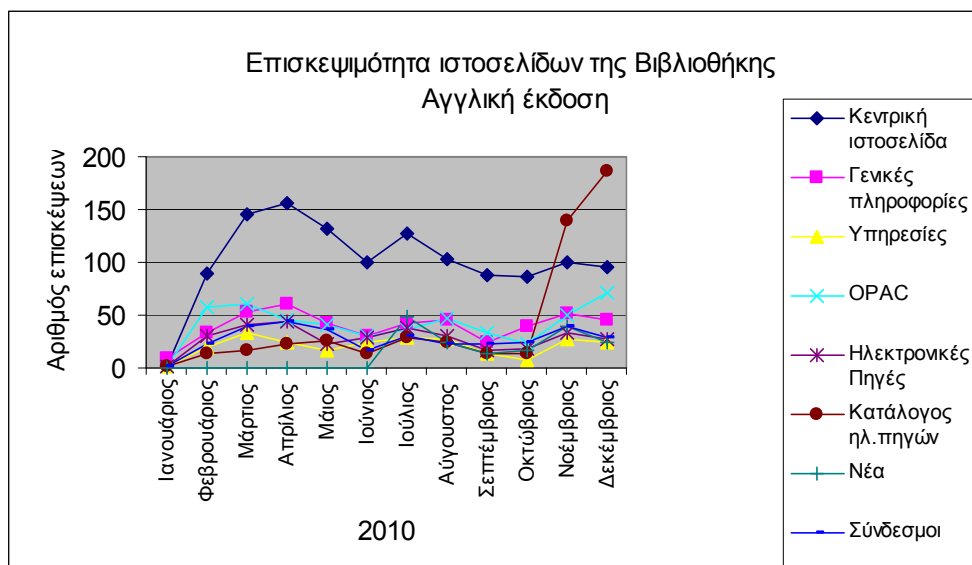


Διάγραμμα 3. Επισκεψιμότητα των κυριότερων ιστοσελίδων της Βιβλιοθήκης, Ιουλ.-Δεκ. 2009 έως 2010 (ελληνική έκδοση)

**Επισκεψιμότητα των κυριότερων ιστοσελίδων της Βιβλιοθήκης 2010, Αγγλική έκδοση**

2010	Κεντρική ιστοσελίδα	Γενικές πληροφορίες	Υπηρεσίες	OPAC	Ηλεκτρονικές πηγές	Κατάλογος ηλ. πηγών	Νέα	Σύνδεσμοι
Ιανουάριος	2	9	1	1	1	2	0	1
Φεβρουάριος	89	33	20	57	31	14	0	23
Μάρτιος	146	53	34	60	41	17	0	40
Απρίλιος	156	61	25	46	44	23	0	44
Μάιος	132	43	16	41	23	26	0	36
Ιούνιος	100	30	24	31	29	14	0	17
Ιούλιος	127	42	29	36	38	29	48	30
Αύγουστος	103	46	28	47	31	24	24	23
Σεπτέμβριος	88	24	14	33	16	14	14	22
Οκτώβριος	86	40	8	22	18	13	16	25
Νοέμβριος	100	52	28	50	33	139	40	39
Δεκέμβριος	96	45	24	71	28	186	25	29
<b>Σύνολο</b>	<b>1.225</b>	<b>478</b>	<b>251</b>	<b>495</b>	<b>333</b>	<b>501</b>	<b>167</b>	<b>329</b>

Πίνακας 4. Επισκεψιμότητα των ιστοσελίδων της Βιβλιοθήκης στο 2010 (αγγλική έκδοση)



Διάγραμμα 4. Επισκεψιμότητα των ιστοσελίδων της Βιβλιοθήκης στο 2010 (αγγλική έκδοση)

### 2.3 Στατιστικά στοιχεία χρήσης των κυριότερων ηλεκτρονικών πηγών (βάσεις δεδομένων ηλεκτρονικών περιοδικών εκδόσεων)

Στο παρόν υποκεφάλαιο αναλύεται η χρήση των ακόλουθων ηλεκτρονικών πηγών (βάσεων δεδομένων περιοδικών εκδόσεων), με βάση τα στοιχεία που παρέχουν οι ίδιοι οι εκδότες (π.χ. αναζητήσεις, προσβάσεις και αιτήματα):

α. ScienceDirect

β. JSTOR

γ. Swetswise

δ. PressDisplay

ε. National Bureau of Economic Research (NBER), Working Papers

στ. Centre for Economic Policy Research (CEPR), Discussion Papers

Σημειώνεται ότι δεν υπάρχει κοινή πολιτική από τους εκδότες σχετικά με τα στατιστικά στοιχεία που καλούνται να αποθηκεύουν και επομένως δεν είναι εφικτή η συγκριτική μελέτη των ηλεκτρονικών πηγών.

#### 2.3.1 ScienceDirect

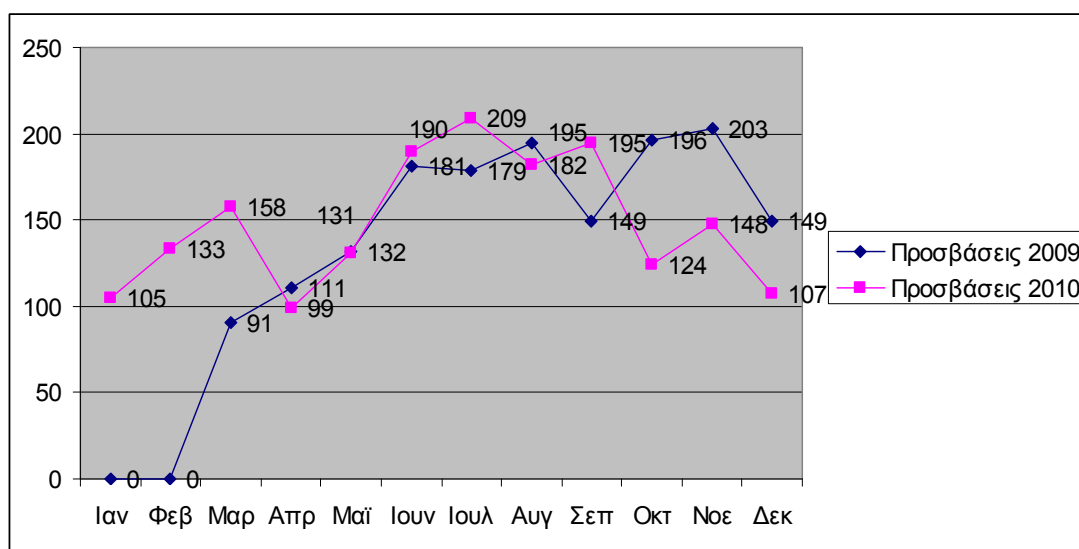
*Πλήρες κείμενο σε άρθρα περιοδικών από τον εκδοτικό οίκο Elsevier από το 1995*

Τα στατιστικά χρήσης δείχνουν αύξηση στις προσβάσεις στο πλήρες κείμενο από το 2009 στο 2010. Συγκεκριμένα, το 2009 έγιναν 1.586 προσβάσεις και το 2010 πραγματοποιήθηκαν 1.781 προσβάσεις. Η συγκεκριμένη βάση αγοράστηκε στις αρχές του 2009 και γι' αυτό δεν υπάρχουν στοιχεία χρήσης για τους μήνες Ιανουάριο και Φεβρουάριο. Παρατηρείται συνολική αύξηση χρήσης για το 2010 έναντι του προηγούμενου έτους.

Ο μήνας με τη μεγαλύτερη χρήση για το 2010 ήταν ο Ιούλιος με 209 προσβάσεις και ακολουθεί ο Σεπτέμβριος με 195.

Προσβάσεις στο ScienceDirect 2009-2010													
2009	Ιαν	Φεβ	Μάρ	Απρ.	Μάι.	Ιούν.	Ιούλ.	Αύγ.	Σεπτ.	Οκτ.	Νοέμ.	Δεκ.	Σύνολο
	0	0	91	111	132	181	179	195	149	196	203	149	1.586
2010													
	105	133	158	99	131	190	209	182	195	124	148	107	1.781
<b>Μεταβολή 2009/2010: 12,3%</b>													

Πίνακας 5. Προσβάσεις στο ScienceDirect για τα έτη 2009-2010



Διάγραμμα 5 . Προσβάσεις στο ScienceDirect για τα έτη 2009-2010 ανά μήνα

### 2.3.2 JSTOR

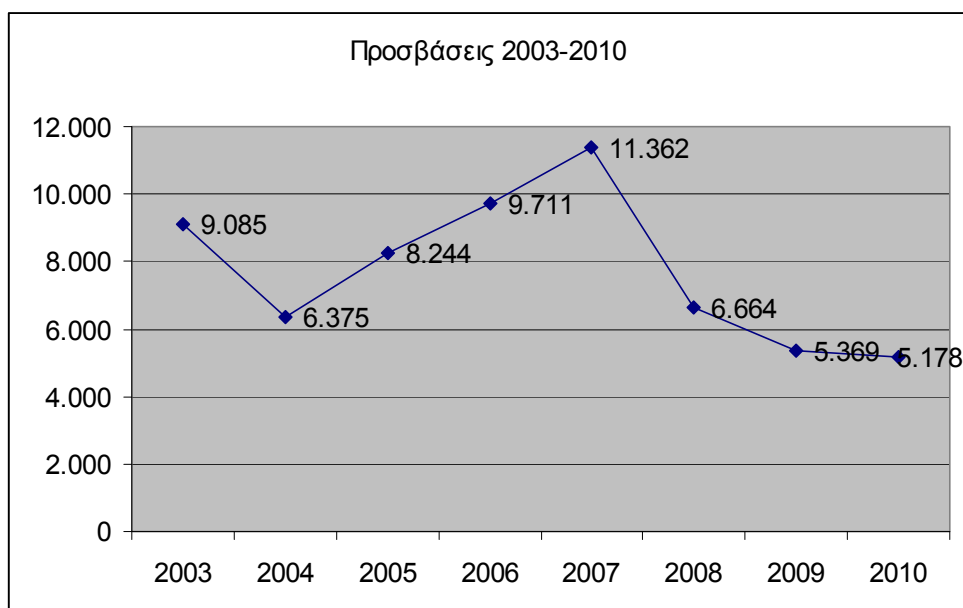
*Πλήρες κείμενο άρθρων από περίπου 400 περιοδικά σε θέματα κυρίως οικονομικά, επιχειρήσεων και ανθρωπιστικών επιστημών*

Η παράθεση των στατιστικών στοιχείων από τον εκδότη για τα έτη 2003 έως 2009 γίνεται με βάση τις προσβάσεις που αφορούν σε πλοηγήσεις, πλήρεις προσβάσεις, εκτυπώσεις σε μορφή jprint, pdf και ps και αναζητήσεις.

Για το έτος 2010 η παράθεση των στατιστικών στοιχείων από τον εκδότη δεν έχει καθόλου στοιχεία για τις εκτυπώσεις ενώ υπάρχει ανάλυση για την πλήρη πρόσβαση ανά μορφή σε html και pdf αντίστοιχα. Το έτος 2009 πραγματοποιήθηκαν 5.369 προσβάσεις ενώ για το έτος 2010 5.178 αντίστοιχα, σημειώνοντας μικρή μείωση.

Προσβάσεις στο JSTOR 2003-2010							
Προσβάσεις	Πλοήγηση	Πλήρης πρόσβαση (σελίδες)	Εκτυπώσεις			Αναζητήσεις	Σύνολο
			jprint	pdf	ps		
2003	2.344	2.687	0	2.144	1	1.909	9.085
2004	1.996	1.218	7	1.762	1	1.391	6.375
2005	2.160	2.007	0	1.803	0	2.274	8.244
2006	3.164	2.853	0	1.754	0	1.940	9.711
2007	2.369	4.524	2	2.196	0	2.271	11.362
2008	1.618	2.291	0	1.339	0	1.416	6.664
2009	1.413	1.623	0	1.088	0	1.236	5.369
2010	1.629	2.108 (HTML:926 &PDF:1182)	-	-	-	1.441	5.178

Πίνακας 6. Προσβάσεις στο JSTOR για τα έτη 2003-2010



Διάγραμμα 6. Προσβάσεις στο JSTOR για τα έτη 2003-2010

Συγκεκριμένα, για το έτος 2010 οι μήνες με τη μεγαλύτερη χρήση ήταν ο Οκτώβριος με 613 χρήσεις, ο Νοέμβριος (567) και ο Μάρτιος (557).

Μηνιαίες προσβάσεις στο JSTOR για το 2010														
2010	Ιαν	Φεβ	Μαρ	Απρ	Μαι	Ιουν	Ιουλ	Αυγ	Σεπ	Οκτ	Νοε	Δεκ	Σύνολο	
Αναζητήσεις	124	91	189	190	88	104	113	60	60	162	153	107	1.441	
Πλοηγήσεις	127	153	178	146	119	157	124	96	92	169	150	118	1.629	
Πλήρης πρόσβαση	177	180	190	176	141	114	147	111	111	282	264	215	HTML	926
													PDF	1.182

														2.108
<b>Σύνολο</b>	428	424	557	512	348	375	384	267	263	613	567	440	5.178	

Πίνακας 7. Μηνιαίες προσβάσεις στο JSTOR για το έτος 2010

### 2.3.3 Swetswise

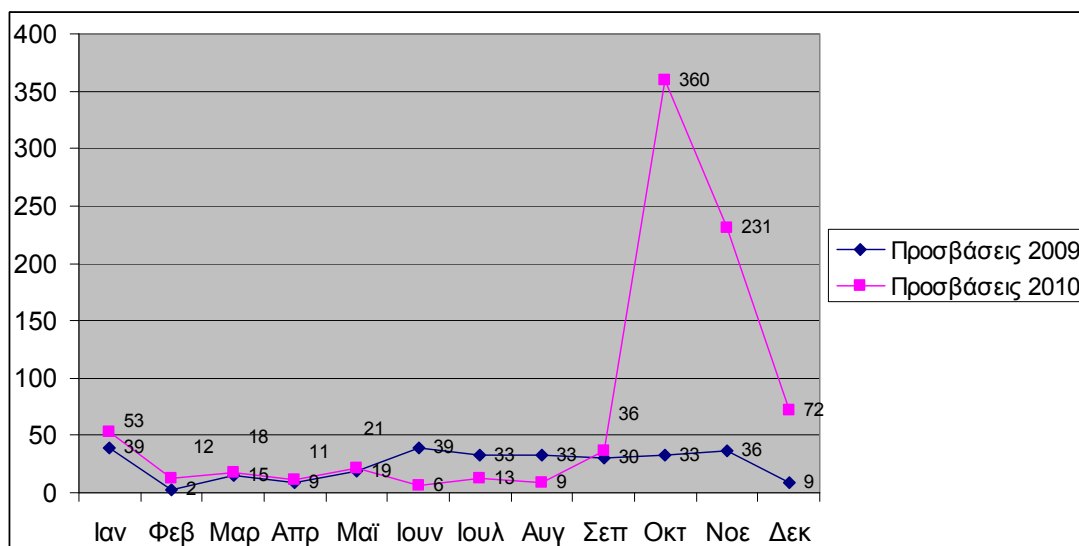
*Υπηρεσία ενοποιημένης αναζήτησης στο περιεχόμενο του συνόλου των ηλεκτρονικών πηγών της Βιβλιοθήκης (ηλεκτρονικά περιοδικά και επιστημονικά βιβλία του OECD)*

Τα στατιστικά στοιχεία φανερώνουν μεγάλη αύξηση στο ποσοστό των αναζητήσεων (με ή χωρίς αποτελέσματα) από το 2009 στο 2010. Ειδικότερα, το έτος 2009 πραγματοποιήθηκαν 375 αναζητήσεις και το 2010 έγιναν 850 αναζητήσεις. Η μεγάλη αύξηση μπορεί να οφείλεται στο γεγονός ότι η Swetswise αποτελεί μια συγκεντρωτική και εύχρηστη πηγή αναζήτησης και πληροφόρησης όλων των περιοδικών εκδόσεων (έντυπων και ηλεκτρονικών) της Βιβλιοθήκης.

Για το έτος 2010 οι μήνες με τη μεγαλύτερη χρήση ήταν ο Οκτώβριος κατά τον οποίο πραγματοποιήθηκαν 360 αναζητήσεις και ο Νοέμβριος 231 αναζητήσεις. Για το έτος 2009 οι μήνες με την περισσότερη χρήση ήταν ο Ιανουάριος (39 αναζητήσεις), ο Ιούνιος (39 αναζητήσεις) και ο Νοέμβριος (36 αναζητήσεις).

Αναζητήσεις στο SwetsWise με και χωρίς αποτελέσματα για το έτος 2009													
	Ιαν.	Φεβ.	Μάρ.	Απρ.	Μάι.	Ιούν.	Ιούλ.	Αύγ.	Σεπ.	Οκτ.	Νοέμ.	Δεκ.	Σύνολο
Με	36	0	15	6	3	9	15	24	9	6	18	0	141
Χωρίς	3	2	0	3	16	30	18	9	21	27	18	9	234
<b>Σύνολο</b>	<b>39</b>	<b>2</b>	<b>15</b>	<b>9</b>	<b>19</b>	<b>39</b>	<b>33</b>	<b>33</b>	<b>30</b>	<b>33</b>	<b>36</b>	<b>9</b>	<b>375</b>
Αναζητήσεις στο SwetsWise με και χωρίς αποτελέσματα για το έτος 2010													
	Ιαν.	Φεβ.	Μάρ.	Απρ.	Μάι.	Ιούν.	Ιούλ.	Αύγ.	Σεπ.	Οκτ.	Νοέμ.	Δεκ.	Σύνολο
Με	3	6	12	2	21	0	15	0	12	168	60	18	317
Χωρίς	50	6	6	9	0	6	6	9	24	192	171	54	533
<b>Σύνολο</b>	<b>53</b>	<b>12</b>	<b>18</b>	<b>11</b>	<b>21</b>	<b>6</b>	<b>21</b>	<b>9</b>	<b>36</b>	<b>360</b>	<b>231</b>	<b>72</b>	<b>850</b>
<b>Μεταβολή 2009/2010</b>					<b>126,6%</b>								

Πίνακας 8. Αναζητήσεις στο SwetsWise (με και χωρίς αποτελέσματα) για τα έτη 2009-2010



Διάγραμμα 7. Προσβάσεις για τα έτη 2009-2010 ανά μήνα

### 2.3.4 PressDisplay

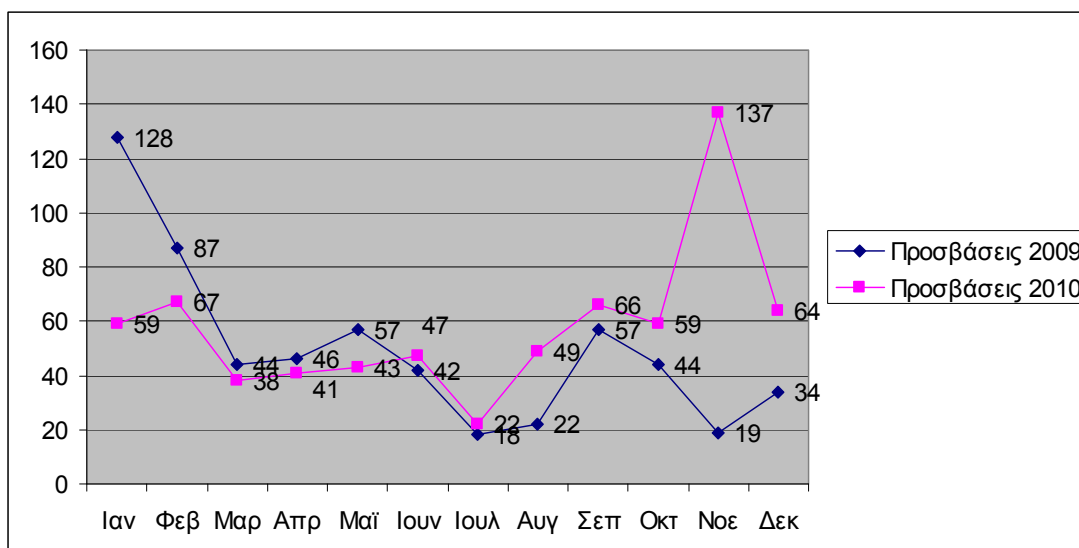
*Πλήρες κείμενο σε περίπου 650 εφημερίδες με απεικόνιση στην πραγματική μορφή τους και ενημέρωση σε πραγματικό χρόνο*

Η PressDisplay συγκεντρώνει τον αριθμό των άρθρων που διαβάζονται και των χρηστών που τα διαβάζουν ανά μήνα και ανά έτος. Όμως η μέτρηση των άρθρων δεν είναι ακριβής, διότι δεν υπολογίζονται όσα δημοσιεύονται στην πρώτη σελίδα της εκάστοτε εφημερίδας και επομένως δεν καταγράφονται ως διαβασμένα άρθρα.

Για το έτος 2010 διαβάστηκαν 692 άρθρα και οι συνολικοί χρήστες ήταν 597, ενώ το 2009 διαβάστηκαν 598 άρθρα και οι συνολικοί χρήστες ήταν 574. Ο μήνας με τις περισσότερες προσβάσεις ήταν ο Νοέμβριος, κατά τον οποίο πραγματοποιήθηκαν 137 προσβάσεις.

Προσβάσεις στο PressDisplay για τα έτη 2009-2010													
2009	Ιαν.	Φεβ	Μάρ	Απρ	Μάι	Ιούν.	Ιούλ.	Αύγ.	Σεπτ.	Οκτ.	Νοέμ.	Δεκ.	Σύνολο
	128	87	44	46	57	42	18	22	57	44	19	34	598
2010													
	59	67	38	41	43	47	22	49	66	59	137	64	692
<b>Μεταβολή 2009/2010</b>					<b>15,72%</b>								

Πίνακας 9. Προσβάσεις στο PressDisplay για τα έτη 2009-2010



Διάγραμμα 8. Προσβάσεις στο PressDisplay για τα έτη 2009-2010

### 2.3.5 National Bureau of Economic Research (NBER) – Working Papers

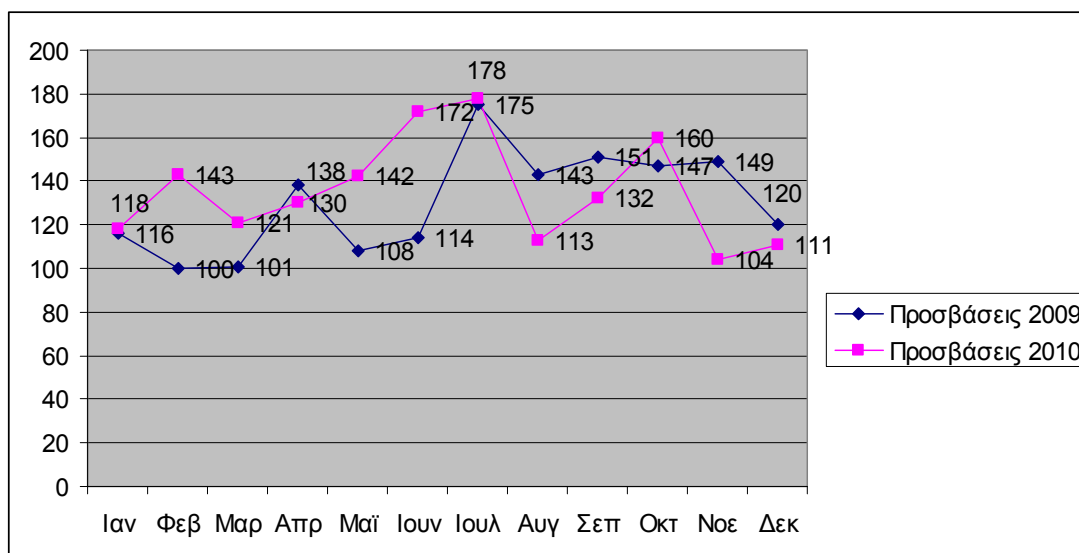
#### Πλήρες κείμενο της μονογραφικής σειράς Working Papers

Τα στατιστικά στοιχεία που παρέχονται από τον οργανισμό NBER αφορούν τον αριθμό των δοκιμίων εργασίας ανά μήνα και συνολικά ανά έτος, τα οποία παραλαμβάνει η ΤτΕ είτε με το «κατέβασμα» (download) είτε με την αποστολή τους με ηλεκτρονικό ταχυδρομείο.

Συγκριτικά υπάρχει αύξηση στη χρήση αφού το 2009 πραγματοποιήθηκαν 1.562 προσβάσεις και το 2010 1.624 προσβάσεις. Ο μήνας με τις περισσότερες προσβάσεις ήταν ο Ιούλιος και για τα δύο έτη.

Προσβάσεις στη σειρά NBER Working Papers για τα έτη 2009-2010													
2009	Ιαν.	Φεβ.	Μάρ.	Απρ.	Μάι.	Ιούν.	Ιουλ.	Αύγ.	Σεπτ.	Οκτ.	Νοε	Δεκ	Σύνολο
	116	100	101	138	108	114	175	143	151	147	149	120	1.562
2010													
	118	143	121	130	142	172	178	113	132	160	104	111	1.624
<b>Μεταβολή 2009/2010</b>					<b>3,97%</b>								

Πίνακας 10. Προσβάσεις στη σειρά NBER Working Papers για τα έτη 2009-2010



Διάγραμμα 9. Προσβάσεις στη σειρά NBER Working Papers για τα έτη 2009-2010

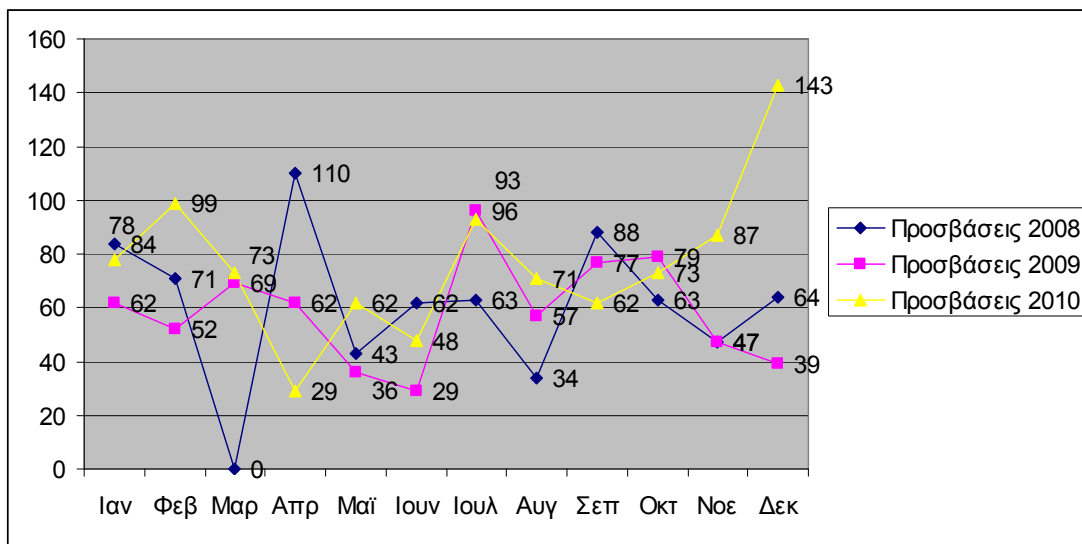
### 2.3.6 Centre for Economic Policy Research (CEPR) Discussion Papers

#### Πλήρες κείμενο της μονογραφικής σειράς Discussion Papers

Τα στατιστικά στοιχεία που παρέχονται από τον οργανισμό CEPR αφορούν τον αριθμό των προσβάσεων σε δοκίμια εργασίας ανά μήνα και συνολικά ανά έτος. Για το έτος 2010 πραγματοποιήθηκαν 918 προσβάσεις, ενώ για τα έτη 2009 και 2008 πραγματοποιήθηκαν 705 και 729 προσβάσεις αντίστοιχα. Σε γενικές γραμμές καταγράφεται αύξηση στη χρήση. Ειδικότερα για το 2010, οι μήνες με τη μεγαλύτερη χρήση ήταν ο Ιούλιος με 93 προσβάσεις και ο Δεκέμβριος με 143 προσβάσεις αντίστοιχα.

Προσβάσεις στη σειρά CEPR Discussion Papers για τα έτη 2008-2010													
Έτος	Ιαν	Φεβ.	Μάρ.	Απρ	Μάι.	Ιούν.	Ιούλ.	Αύγ.	Σεπτ.	Οκτ.	Νοέμ.	Δεκ.	Σύνολο
2008	84	71	Απρ- για	110	43	62	63	34	88	63	47	64	729
2009	62	52	69	62	36	29	96	57	77	79	47	39	705
2010	78	99	73	29	62	48	93	71	62	73	87	143	918
<b>Μεταβολή 2009/2010</b>					<b>30,21%</b>								

Πίνακας 11. Προσβάσεις στη σειρά CEPR Discussion Papers για τα έτη 2008-2010



Διάγραμμα 10. Προσβάσεις στη σειρά CEPR Discussion Papers για τα έτη 2008–2010

### 2.3.7 Συμπεράσματα

Όλες σχεδόν οι ηλεκτρονικές πηγές παρουσιάζουν αύξηση στη χρήση τους το τελευταίο δίμηνο του 2010 γεγονός που οφείλεται, σε μεγάλο βαθμό, στη διοργάνωση του κύκλου παρουσιάσεων των υπηρεσιών της Βιβλιοθήκης προς τους υπαλλήλους της Τράπεζας. Από τα παραπάνω στατιστικά στοιχεία και σε συνδυασμό με τα σεμινάρια, συμπεραίνεται ότι η Βιβλιοθήκη εκπλήρωσε το στόχο της τόσο για την προβολή των ηλεκτρονικών πηγών που διαθέτει όσο και για την εξοικείωση των χρηστών της με την απόκτηση δεξιοτήτων χρήσης στις νέες υπηρεσίες.

Ειδικότερα, οι ηλεκτρονικές πηγές με τη μεγαλύτερη αύξηση στη χρήση είναι η Swetswise και η PressDisplay, στις οποίες η χρήση διπλασιάστηκε. Ιδιαίτερως ικανοποιητική είναι και η χρήση των ηλεκτρονικών πηγών Centre for Economic Policy Research (CEPR)–Discussion Papers και National Bureau of Economic Research (NBER)–Working Papers. Η ScienceDirect είναι μια ηλεκτρονική πηγή που παρέχει πρόσβαση σε 40 ηλεκτρονικά περιοδικά, τα οποία υπάρχουν και σε έντυπη μορφή και παρόλα αυτά η χρήση της είναι πολύ ικανοποιητική.

Για την JSTOR όπως προαναφέρθηκε δεν μπορεί να γίνει σύγκριση με τα προηγούμενα έτη διότι δεν παρέχονται στοιχεία εκτύπωσης και επομένως δεν γνωρίζουμε το λόγο μείωσης στη χρήση για το 2010. Παρατηρώντας όμως προσεκτικά τα προηγούμενα έτη διαπιστώνεται μείωση στις εκτυπώσεις, γεγονός που δικαιολογείται από την αλλαγή της πληροφοριακής συμπεριφοράς του χρήστη σχετικά με τη διαχείριση του ηλεκτρονικού υλικού, σύμφωνα με την οποία ο χρήστης επιθυμεί την αποθήκευση έναντι της εκτύπωσης του εκάστοτε άρθρου.

## Γλωσσάρι

**Αναζήτηση:** η διαδικασία εντοπισμού πληροφοριών με βάση τις μεθόδους αναζήτησης που παρέχει η εκάστοτε ηλεκτρονική πηγή π.χ. με τον τίτλο, το συγγραφέα, τις λέξεις-κλειδιά, την ημερομηνία έκδοσης.

**Πρόσβαση:** η δυνατότητα σύνδεσης (χρήσης) σε μια ηλεκτρονική πηγή.

**Πρόσβαση στο πλήρες κείμενο (full-text access):** η δυνατότητα πρόσβασης στο πλήρες κείμενο.

**Πλοήγηση:** η εξέταση του περιεχομένου μιας ηλεκτρονικής πηγής για αναζήτηση είτε ενός συγκεκριμένου στοιχείου είτε οποιουδήποτε ενδιαφέροντος αντικειμένου. Σε γενικές γραμμές ο όρος υπονοεί την απλή παρατήρηση.

## 2.4 Διακίνηση υλικού της Βιβλιοθήκης

### 2.4.1 Στατιστικά στοιχεία δανεισμού και επιστροφής βιβλίων

Τα στατιστικά στοιχεία δανεισμού και επιστροφής βιβλίων αφορούν το χρονικό διάστημα από το 1997 οπότε εγκαταστάθηκε το λογισμικό της Βιβλιοθήκης (Advance της εταιρείας Geac). Στο έτος αυτό ο αριθμός των δανεισμών και επιστροφών βιβλίων μέσω του λογισμικού ήταν μικρός, επειδή δεν είχε εισαχθεί αρκετό υλικό στη βάση δεδομένων της Βιβλιοθήκης. Τα στοιχεία δανεισμού αφορούν την κυκλοφορία βιβλίων, επειδή τα περιοδικά, το πληροφοριακό υλικό, τα δοκίμια εργασίας και τα CD-ROM δεν δανείζονται. Ο δανεισμός βιβλίων περιορίζεται μόνο στο προσωπικό της Τράπεζας.

Το 2003 η αύξηση του αριθμού επιστροφής βιβλίων οφειλόταν σε αλλαγή της πολιτικής δανεισμού με την κατάργηση του εξαμηνιαίου δανεισμού για υπηρεσιακές μονάδες και τη μετατροπή του σε ατομικό δανεισμό με δυνατότητα δύο ανανεώσεων, όπως ισχύει μέχρι σήμερα για όλα τα φυσικά πρόσωπα.

Δανεισμοί βιβλίων													
1997	1998	1999	2000	2001	2002	2003	2004	2005	2006	2007	2008	2009	2010
110	345	927	1.046	1.019	1.691	1.645	1.276	1.374	1.064	1.088	972	1246	1.110
Επιστροφές βιβλίων													
49	212	680	890	807	1.545	2.286	1.322	1.716	1.038	1.008	977	1156	1.274

Πίνακας 12. Στοιχεία δανεισμού και επιστροφής βιβλίων



Διαγράμματα 11-12. Στοιχεία δανεισμού και επιστροφής βιβλίων

#### 2.4.2 Αριθμός εγγεγραμμένων χρηστών στο λογισμικό της Βιβλιοθήκης

Στους εγγεγραμμένους χρήστες της Βιβλιοθήκης περιλαμβάνεται το ενεργό προσωπικό, οι συνταξιούχοι και βιβλιοθήκες τις οποίες εξυπηρετεί η Βιβλιοθήκη της Τράπεζας με διαδανεισμό. Μετά τη μαζική εγγραφή αναγνωστών στο λογισμικό της Βιβλιοθήκης κατά την αρχική περίοδο εγκατάστασής του, ο αριθμός των νέων εγγεγραμμένων αναγνωστών παρουσιάζει φθίνουσα τάση. Αυτό ερμηνεύεται και από το γεγονός ότι το 1997 η δύναμη του προσωπικού της Τράπεζας ανερχόταν σε 3.174 άτομα, ενώ το 2010 σε 2.251 αντίστοιχα (Πηγή: Έκθεση του Διοικητή κατά τα έτη 1997 και 2010).

Αριθμός εγγεγραμμένων χρηστών στο λογισμικό της Βιβλιοθήκης													
1997	1998	1999	2000	2001	2002	2003	2004	2005	2006	2007	2008	2009	2010
188	78	60	87	38	71	107	50	40	30	52	24	63	36
Σύνολο 924													

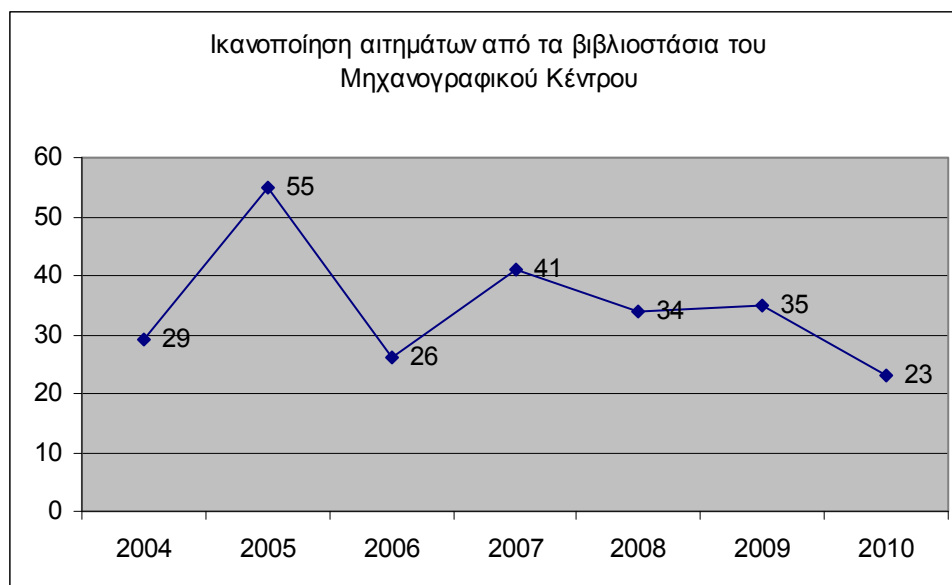
Πίνακας 13. Εγγεγραμμένοι χρήστες στο λογισμικό της Βιβλιοθήκης



Διάγραμμα 13. Εγγεγραμμένοι χρήστες στο λογισμικό της Βιβλιοθήκης

### 2.4.3 Μεταφορά τόμων από τα βιβλιοστάσια του Μηχανογραφικού Κέντρου για ικανοποίηση αιτημάτων χρηστών

Το 2010 ο αριθμός των αιτημάτων τα οποία εξυπηρέτησε η Βιβλιοθήκη μεταφέροντας τόμους από τα βιβλιοστάσια που βρίσκονται στο Μηχανογραφικό Κέντρο, συνέχισε να ακολουθεί την πτωτική πορεία των προηγούμενων τριών ετών. Οι αναγνώστες ζητούν πλέον από τη Βιβλιοθήκη έντυπο υλικό (βιβλία, περιοδικά, τόμους βιβλιοδετημένων εφημερίδων) που δεν εντοπίζονται σε άλλες βιβλιοθήκες. Επίσης σε περιπτώσεις κατά τις οποίες ο αναγνώστης χρειάζεται το υλικό αμεσότερα από τον χρόνο που μπορεί να εξυπηρετήσει η Βιβλιοθήκη, τότε παραπέμπεται να επισκεφθεί άλλες βιβλιοθήκες της Αθήνας στις οποίες υπάρχει το υλικό αυτό. Το τελευταίο διάστημα όμως οι επισκέψεις στα απομακρυσμένα βιβλιοστάσια είναι συχνότερες, επομένως το 2011 εξυπηρετείται πιο άμεσα το κοινό της Βιβλιοθήκης.



Διάγραμμα 14. Ικανοποίηση αιτημάτων από τα βιβλιοστάσια του Μηχανογραφικού Κέντρου

## 2.5 Ανάπτυξη της συλλογής

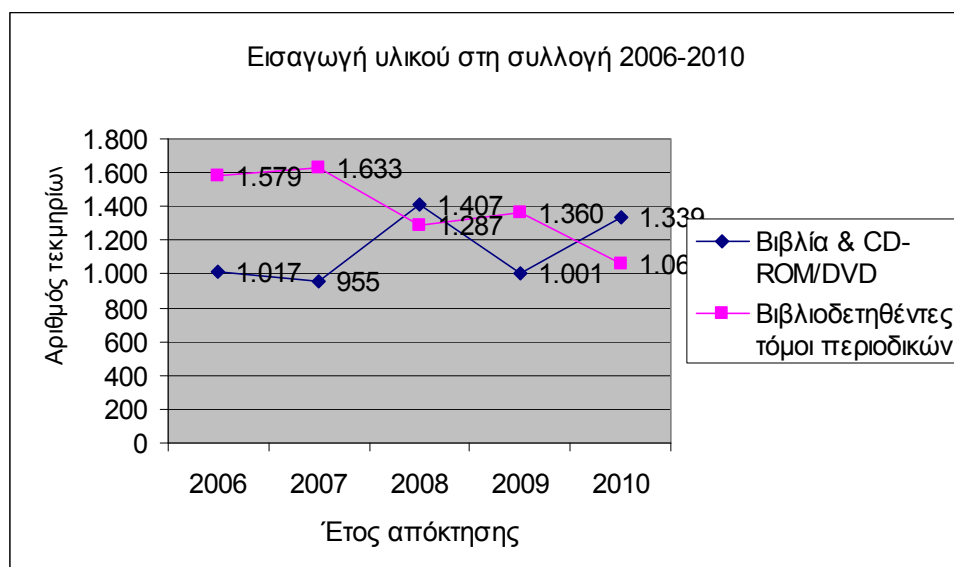
Η Βιβλιοθήκη συμβάλλει στην ανάπτυξη θεματικών ενοτήτων της συλλογής ή στην εισαγωγή νέων ανάλογα με τις δραστηριότητες της Τράπεζας. Στοχεύει να διατηρεί τη συλλογή της επίκαιρη για να ανταποκρίνεται στις πληροφοριακές ανάγκες κατά κύριο λόγο του εσωτερικού κοινού της. Οι προτάσεις για αγορά βιβλίων προέρχονται από υπαλλήλους ή/και υπηρεσιακές μονάδες για κάλυψη υπηρεσιακών αναγκών. Προστίθενται επίσης μεμονωμένοι τίτλοι βιβλίων προερχόμενοι από δωρεές συνεργαζόμενων φορέων και κεντρικών τραπεζών. Συνολικά το 2010 προστέθηκαν στη συλλογή 1.339 τόμοι βιβλίων.

Το 2010 παρουσιάστηκε μείωση του αριθμού των βιβλιοδετηθέντων τόμων περιοδικών (1.062 έναντι 1.360 το 2009). Αυτό οφείλεται στη μείωση του αριθμού των τίτλων περιοδικών που βιβλιοδετούνται εξαιτίας της διακοπής της έντυπης έκδοσης ορισμένων από αυτούς, όπως εκδόσεις κεντρικών τραπεζών. Οι τίτλοι αυτοί εκδίδονται σε ηλεκτρονική μορφή και διατίθενται ελεύθερα από τους δικτυακούς τόπους των αντίστοιχων τραπεζών. Για τις αλλαγές αυτές ενημερώθηκε ο Κατάλογος της Βιβλιοθήκης.

Εισαγωγή υλικού στη συλλογή της Βιβλιοθήκης					
	2006	2007	2008	2009	2010
Βιβλία και CD-ROM/DVD	1.017	955	1.407	1.001	1.339

Βιβλιοδετηθέντες τόμοι περιοδικών	1.579	1.633	1.287	1.360	1.062
<b>Σύνολο</b>	<b>2.596</b>	<b>2.588</b>	<b>2.694</b>	<b>2.361</b>	<b>2.401</b>

Πίνακας 14. Εισαγωγή υλικού στη συλλογή 2006-2010



Διάγραμμα 15. Εισαγωγή υλικού στη συλλογή 2006-2010

## 2.6 Διαδανεισμοί μέσω του Συλλογικού Καταλόγου Περιοδικών (ΕΚΤ)

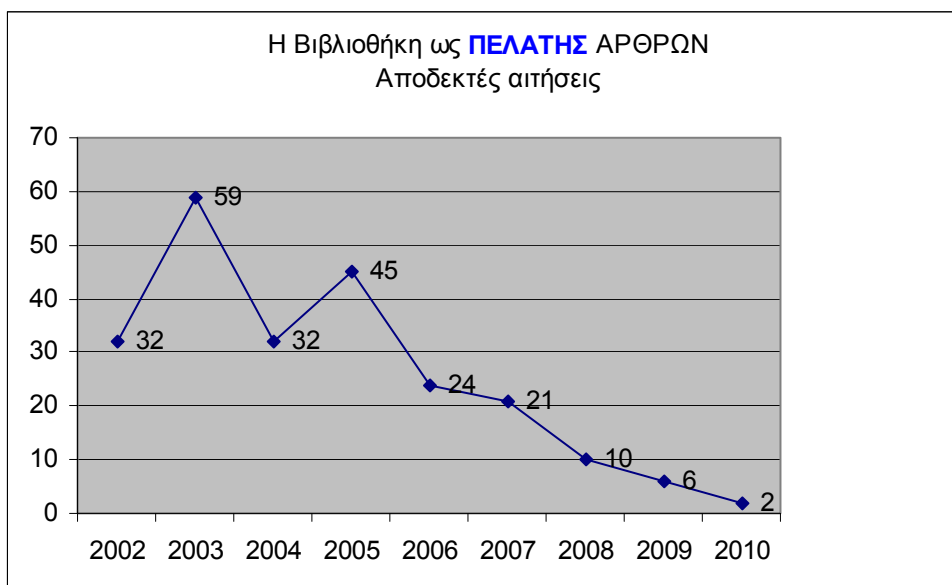
Από τον Πίνακα 15 αποδεικνύεται ότι για το 2010 η ζήτηση άρθρων περιοδικών από την έντυπη συλλογή της Βιβλιοθήκης ακολούθησε τη φθίνουσα πορεία των προηγούμενων ετών. Ο Συλλογικός Κατάλογος Περιοδικών, που φιλοξενείται στο Εθνικό Κέντρο Τεκμηρίωσης, περιέχει τα έντυπα περιοδικά των βιβλιοθηκών. Με την εκτενή χρήση των ηλεκτρονικών περιοδικών, στα οποία έχουν πρόσβαση οι ακαδημαϊκές βιβλιοθήκες μέσω του Συνδέσμου Ελληνικών Ακαδημαϊκών Βιβλιοθηκών, ο αριθμός των αιτημάτων για διαδανεισμό άρθρων περιοδικών μειώνεται. Επίσης αρκετές από τις συμμετέχουσες βιβλιοθήκες - μέλη διαθέτουν πλέον πρόσβαση σε ηλεκτρονικά περιοδικά, γεγονός που συμβάλλει στη μείωση του αριθμού των άρθρων που ζητούνται από τη Βιβλιοθήκη της Τράπεζας, αλλά και των αιτημάτων της Βιβλιοθήκης σε άλλες βιβλιοθήκες - μέλη. Το συμπέρασμα που εξακολουθούμε να εξαγάγουμε είναι ότι οι βιβλιοθήκες απευθύνονται στη Βιβλιοθήκη της ΤΤΕ για έντυπα περιοδικά που είναι μοναδικά και δεν υπάρχουν στην Ελλάδα σε ηλεκτρονική μορφή.

Διαδανεισμοί από τον Συλλογικό Κατάλογο Περιοδικών (ΕΚΤ)									
Η Βιβλιοθήκη ως ΠΡΟΜΗΘΕΥΤΗΣ άρθρων									
	2002	2003	2004	2005	2006	2007	2008	2009	2010
Αποδεκτές αιτήσεις	209	238	169	102	39	28	19	33	16
Σελίδες	4.110	5.448	3.496	1.807	902	442	303	433	284
Κόστος σε €	579,80	690,68	449,92	254	113,90	69,45	42	70,95	40,45
Η Βιβλιοθήκη ως ΠΕΛΑΤΗΣ									
Αποδεκτές αιτήσεις	32	59	32	45	24	21	10	6	2
Σελίδες	566	922	372	706	381	387	124	116	24
Κόστος σε €	146,68	192,27	88,12	104	57	51	21	11	4

Πίνακας 15. Συλλογικός Κατάλογος Περιοδικών του ΕΚΤ



Διάγραμμα 16. Συλλογικός Κατάλογος Περιοδικών: η Βιβλιοθήκη ως Προμηθευτής



Διάγραμμα 17. Συλλογικός Κατάλογος Περιοδικών: η Βιβλιοθήκη ως Πελάτης

### 3. Δραστηριότητες σε εξέλιξη / προγραμματιζόμενες δραστηριότητες για το 2011

- Συνέχιση των διαδικασιών για την προμήθεια νέου ολοκληρωμένου συστήματος Βιβλιοθήκης,
- Συλλογή νέων κατηγοριών στατιστικών στοιχείων με βάση τους δείκτες απόδοσης και έρευνα ικανοποίησης χρηστών,
- Δημιουργία γνωστικής βάσης της υπηρεσίας “Ask a Librarian”,
- Ανανέωση των ιστοσελίδων της Βιβλιοθήκης.

## Στοιχεία επικοινωνίας

### Διεύθυνση

Η Βιβλιοθήκη στεγάζεται στον τρίτο όροφο του Κεντρικού Κτηρίου της Τράπεζας της Ελλάδος στην οδό Ελ. Βενιζέλου 21, Αθήνα 10250.

### Τηλέφωνα-Fax

τηλέφωνα: 210 3202446, 3202522

fax: 210 3202129

### E-mail-Διαδικτυακός τόπος

e-mail: [library@bankofgreece.gr](mailto:library@bankofgreece.gr)

<http://www.bankofgreece.gr/Pages/el/Bank/Library/default.aspx>

### Ωράριο λειτουργίας

Δευτέρα έως Παρασκευή 09.00 –13.30 εκτός αργιών για το εξωτερικό κοινό, ενώ το εσωτερικό κοινό εξυπηρετείται σύμφωνα με το ωράριο εργασίας της Τράπεζας.

