

# Έκθεση δραστηριοτήτων της Βιβλιοθήκης για το έτος 2009



ΤΡΑΠΕΖΑ ΤΗΣ ΕΛΛΑΔΟΣ  
ΕΥΡΩΣΥΣΤΗΜΑ

Διεύθυνση Οικονομικών Μελετών  
Τμήμα Βιβλιοθήκης

Ιούλιος 2010

## ΠΕΡΙΕΧΟΜΕΝΑ

Εισαγωγή	2
<b>1. Στατιστικά στοιχεία</b>	<b>3</b>
1.1 Επισκεψιμότητα εξωτερικών χρηστών	3
1.2 Χρήση της ιστοσελίδας της Βιβλιοθήκης	3
1.3 Στατιστικά στοιχεία χρήσης των βάσεων δεδομένων περιοδικών εκδόσεων «SCIENCEDIRECT – JSTOR – SWETSWISE – EBSCO Host»	5
1.4 Ερωτήματα έρευνας για λογαριασμό χρηστών (υπηρεσία Ask a Librarian)	8
1.5 Διαδανεισμοί μέσω του Συλλογικού Καταλόγου Περιοδικών του Εθνικού Κέντρου Τεκμηρίωσης (ΕΚΤ)	9
1.6 Στατιστικά στοιχεία δανεισμού και επιστροφής βιβλίων	10
1.7 Υπενθυμίσεις για επιστροφή εκπρόθεσμων δανεισμένων βιβλίων	11
1.8 Αριθμός αναγνωστών εγγεγραμμένων στο σύστημα ADVANCE	11
1.9 Ικανοποίηση αιτημάτων από τα βιβλιοστάσια του Μηχανογραφικού Κέντρου	12
1.10 Ανάπτυξη της συλλογής	12
<b>2. Σύντομος απολογισμός του έργου της Βιβλιοθήκης για το έτος 2009</b>	<b>13</b>
2.1 Ολοκλήρωση της αναδρομικής καταλογογράφησης	13
2.2 Απογραφή υλικού της Βιβλιοθήκης	13
2.3 Τοποθέτηση ραφιών στο βιβλιοστάσιο Υ56 του Μηχανογραφικού Κέντρου	13
2.4 Ιστοσελίδα της Βιβλιοθήκης	13
2.5 Συλλογικός Κατάλογος Ελληνικών Ακαδημαϊκών Βιβλιοθηκών	13
2.6 Εκπαίδευση προσωπικού της Βιβλιοθήκης	14
2.7 Συμμετοχή στο Επιχειρησιακό Σχέδιο της Τράπεζας	14
<b>3. Δραστηριότητες σε εξέλιξη</b>	<b>14</b>

## Εισαγωγή<sup>1</sup>

Η Βιβλιοθήκη της Τράπεζας της Ελλάδος λειτουργεί από το 1931 και θεωρείται ως η επαρκέστερη οικονομική - τραπεζική βιβλιοθήκη της χώρας. Αποστολή της είναι η υποστήριξη των σκοπών και των στόχων της Τράπεζας, ενώ υποδέχεται εξωτερικό κοινό, το οποίο κυμαίνεται από φοιτητές και απλούς πολίτες, μέχρι ερευνητές και ακαδημαϊκούς από το εσωτερικό και το εξωτερικό. Η συλλογή της αριθμεί περίπου 160.000 τεκμήρια σε βιβλία και τόμους περιοδικών εκδόσεων και εφημερίδων. Επιπλέον, οι 40 περίπου ηλεκτρονικές πηγές της περιλαμβάνουν πρόσβαση σε ηλεκτρονικά περιοδικά και εφημερίδες, στατιστικές σειρές σε μορφή online και CD-ROM/DVD.

Η έκθεση δραστηριοτήτων του 2009 χωρίζεται σε δύο μέρη:

- *Στατιστικά στοιχεία.* Τα στατιστικά στοιχεία αφορούν μετρήσεις για τις κυριότερες λειτουργίες και υπηρεσίες της Βιβλιοθήκης, οι οποίες συγκρινόμενες με προηγούμενα έτη, αποδεικνύουν ότι η απομακρυσμένη πρόσβαση των χρηστών έχει αυξηθεί, σε αντίθεση με την επιτόπια επισκεψιμότητα. Αυτό αποδεικνύεται από την αύξηση στην πρόσβαση στις ηλεκτρονικές πηγές και στην ιστοσελίδα της Βιβλιοθήκης.
- *Σύντομος απολογισμός έργου.* Οι κυριότερες ενέργειες που υλοποιήθηκαν στο 2009, όπως η ολοκλήρωση της αναδρομικής καταλογογράφησης, η απογραφή των συλλογών, η συμμετοχή στον Συλλογικό Κατάλογο των Ελληνικών Ακαδημαϊκών Βιβλιοθηκών, θέματα εκπαίδευσης προσωπικού και συμμετοχή στο Επιχειρησιακό Σχέδιο της Τράπεζας.

---

<sup>1</sup> Σημ.: Η εικόνα του εξωφύλλου είναι έργο του Henry Matisse (1869-1954) με τίτλο "Still Life, Bouquet of Dahlias and White Book, c.1923"

## 1. Στατιστικά στοιχεία

Τα στατιστικά στοιχεία που περιέχονται στην παρούσα έκθεση αφορούν τις κατηγορίες: επισκεψιμότητα εξωτερικών χρηστών, ιστοσελίδα της Βιβλιοθήκης, χρήση των βάσεων δεδομένων περιοδικών εκδόσεων, υπηρεσία 'Ρωτήστε ένα Βιβλιοθηκονόμο', διαδανεισμός μέσω του Συλλογικού Καταλόγου Περιοδικών (ΕΚΤ), δανεισμοί και επιστροφές βιβλίων σε εσωτερικούς χρήστες, υπενθυμίσεις προς εκπρόθεσμους χρήστες, αναγνώστες με κάρτα βιβλιοθήκης, ικανοποίηση αιτημάτων από τα βιβλιοστάσια του Μηχανογραφικού Κέντρου, στοιχεία ανάπτυξης της συλλογής και βιβλιοδετηθέντες τόμοι περιοδικών.

### 1.1 Επισκεψιμότητα εξωτερικών χρηστών

Ο βαθμός επισκεψιμότητας επιτόπιων εξωτερικών επισκεπτών στη Βιβλιοθήκη παρουσιάζει σταδιακή κάμψη. Αυτή οφείλεται κυρίως στη χρήση του διαδικτύου και στη δυνατότητα πρόσβασης των χρηστών σε πολλές ηλεκτρονικές πηγές πληροφόρησης. Οι μήνες με τον μεγαλύτερο αριθμό επισκέψεων είναι ο Ιούλιος και ο Νοέμβριος 2009. Γενικά μιλώντας, ο αριθμός των επιτόπιων επισκέψεων στις βιβλιοθήκες μειώνεται, αντίθετα εμφανίζεται θεαματική αύξηση στον αριθμό των εικονικών χρηστών, δηλαδή όσων επισκέπτονται τις ιστοσελίδες των βιβλιοθηκών, αλλά και όσων επικοινωνούν με τη Βιβλιοθήκη τηλεφωνικά, μέσω fax και e-mail. Η τάση αυτή εμφανίζεται σε όλα τα είδη βιβλιοθηκών στην Ελλάδα και στο εξωτερικό.

ΕΠΙΣΚΕΨΙΜΟΤΗΤΑ ΕΞΩΤΕΡΙΚΩΝ ΧΡΗΣΤΩΝ 2001-2009									
	2001	2002	2003	2004	2005	2006	2007	2008	2009
Ιανουάριος	306	249	208	185	174	111	91	63	57
Φεβρουάριος	177	185	160	132	112	73	75	51	46
Μάρτιος	446	271	192	141	185	98	99	Απεργία	61
Απρίλιος	401	423	250	235	236	170	84	43	44
Μάιος	315	235	180	174	178	111	119	76	44
Ιούνιος	204	132	134	108	126	98	84	39	34
Ιούλιος	193	243	166	105	160	90	86	55	70
Αύγουστος	125	146	90	69	138	60	71	41	24
Σεπτέμβριος	135	143	128	111	144	68	57	56	40
Οκτώβριος	293	169	137	165	147	67	59	79	54
Νοέμβριος	492	292	172	257	144	110	99	145	149
Δεκέμβριος	319	305	259	247	167	112	72	50	78
<b>ΣΥΝΟΛΟ</b>	<b>3.406</b>	<b>2.793</b>	<b>2.076</b>	<b>1.929</b>	<b>1.911</b>	<b>1.168</b>	<b>996</b>	<b>698</b>	<b>701</b>

Πίνακας 1. Επισκεψιμότητα εξωτερικών χρηστών 2001-2009

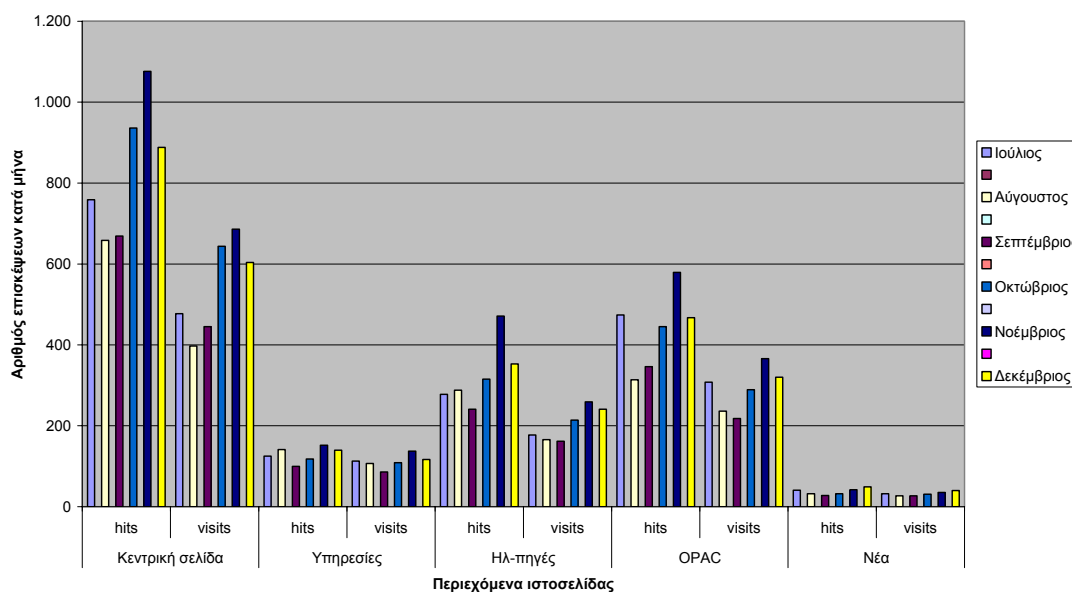
### 1.2 Χρήση της ιστοσελίδας της Βιβλιοθήκης

Επειδή ο ιστοτόπος της Τράπεζας αναβαθμίστηκε από τον Ιούλιο του 2009, διαθέσιμα στατιστικά στοιχεία χρήσης των ιστοσελίδων της Βιβλιοθήκης υπάρχουν για το εξάμηνο Ιούλιος - Δεκέμβριος 2009 (Πίνακες 2 και 3). Από τη σύγκριση των ιστοσελίδων εξάγεται το συμπέρασμα ότι η μεγαλύτερη χρήση γίνεται στην κεντρική σελίδα της Βιβλιοθήκης όπου

υπάρχουν γενικές πληροφορίες με συνολικό αριθμό 'χτυπημάτων' (χωρίς αναζήτηση στοιχείων) 4.986 και συνολικό αριθμό επισκέψεων (με αναζήτηση) 3.253. Δεύτερος σε σειρά επισκεψιμότητας έρχεται ο ηλεκτρονικός κατάλογος της Βιβλιοθήκης (OPAC) με συνολικό αριθμό 'χτυπημάτων' 2.625 και επισκέψεων 1.737. Τρίτη κατά σειρά επισκεψιμότητας είναι η εισαγωγική ιστοσελίδα στις ηλεκτρονικές πηγές της Βιβλιοθήκης με αριθμό 'χτυπημάτων' 1.946 και αριθμό επισκέψεων 1.219 για το ίδιο χρονικό διάστημα.

Ας σημειωθεί ότι τα στοιχεία αυτά αναφέρονται μόνο στην ελληνική έκδοση, επειδή ο αναβαθμισμένος ιστοτόπος της αγγλικής έκδοσης ετοιμαζόταν και δεν διετίθεντο στατιστικά στοιχεία χρήσης για τον παλαιό αγγλικό ιστοτόπο κατά το αντίστοιχο χρονικό διάστημα (η αγγλική έκδοση 'ανέβηκε' τον Φεβρουάριο 2010). Επίσης οι ηλεκτρονικές πηγές είναι διαθέσιμες μόνο στο εσωτερικό δίκτυο της Τράπεζας, ενώ οι εξωτερικοί χρήστες μπορούν να πληροφορηθούν μόνο για τις ονομασίες και το περιεχόμενο των ηλεκτρονικών πηγών.

Επισκεψιμότητα ιστοσελίδων της Βιβλιοθήκης, Ιούλ-Δεκ. 2009 ελλ. έκδ.



Πίνακας 2.

Γραφηματική παρουσίαση της επισκεψιμότητας των ιστοσελίδων της Βιβλιοθήκης, Ιούλ.-Δεκ. 2009.

**Στατιστικά στοιχεία επισκεψιμότητας των ιστοσελίδων της Βιβλιοθήκης  
περίοδος Ιούλιος – Δεκέμβριος 2009, ελληνική έκδοση**

Μήνες	Κεντρική σελίδα		Υπηρεσίες		Ηλ-πηγές		OPAC		Νέα	
	hits	visits	hits	visits	hits	visits	hits	visits	hits	visits
Ιούλιος	759	477	125	113	278	177	474	308	41	32
Αύγουστος	658	397	141	107	288	166	314	236	32	27
Σεπτέμβριος	669	445	100	86	241	162	346	218	28	27
Οκτώβριος	936	644	118	109	315	214	445	289	32	31
Νοέμβριος	1.076	686	152	137	471	259	579	366	42	35
Δεκέμβριος	888	604	140	117	353	241	467	320	49	40
<b>ΣΥΝΟΛΟ</b>	<b>4.986</b>	<b>3.253</b>	<b>776</b>	<b>669</b>	<b>1.946</b>	<b>1.219</b>	<b>2.625</b>	<b>1.737</b>	<b>224</b>	<b>192</b>

Πίνακας 3. Επισκεψιμότητα των κυριότερων ιστοσελίδων της Βιβλιοθήκης, Ιουλ.-Δεκ. 2009

### 1.3 Στατιστικά στοιχεία χρήσης των βάσεων δεδομένων περιοδικών εκδόσεων «SCIEDIRECT – JSTOR – SWETSWISE – EBSCO Host»

Στο παρόν υποκεφάλαιο αναλύεται η χρήση των βάσεων δεδομένων περιοδικών εκδόσεων *SCIEDIRECT*, *JSTOR*, *SWETSWISE* και *EBSCO Host*. Εμφανίζεται αναλυτικά η χρήση της εκάστοτε ηλεκτρονικής υπηρεσίας με βάση τα στατιστικά στοιχεία που μας δίνονται από τους ίδιους τους εκδότες (π.χ. αναζητήσεις, προσβάσεις και αιτήματα). Αξίζει να σημειωθεί ότι επειδή δεν υπάρχει κοινή πολιτική από τους εκδότες σχετικά με τα στατιστικά στοιχεία που καλούνται να αποθηκεύουν, δεν είναι εφικτή η συγκριτική μελέτη των βάσεων. Συνεπώς παρακάτω εμφανίζονται τα στατιστικά στοιχεία χρήσης της εκάστοτε βάσης.

#### Ορισμοί στατιστικών στοιχείων χρήσης:

- ο **Αναζήτηση**: ορίζεται ως η διαδικασία εντοπισμού πληροφοριών με βάση τις μεθόδους αναζήτησης που παρέχει η εκάστοτε βάση δεδομένων (π.χ. με τον τίτλο, το συγγραφέα, τις λέξεις-κλειδιά και την ημερομηνία έκδοσης)
- ο **Πρόσβαση**: ορίζεται ως δυνατότητα σύνδεσης (χρήσης) σε μια βάση δεδομένων
- ο **Πρόσβαση στο πλήρες κείμενο (full-text access)**: ορίζεται ως η δυνατότητα πρόσβασης στο πλήρες κείμενο ενός άρθρου περιοδικού
- ο **Πλοήγηση**: ορίζεται ως η εξέταση του περιεχομένου μιας βάσης δεδομένων για αναζήτηση είτε ενός συγκεκριμένου στοιχείου είτε οποιοδήποτε ενδιαφέροντος αντικείμενου. Σε γενικές γραμμές, ο όρος υπονοεί την απλή παρατήρηση.

- **SCIEDIRECT**

#### Πρόσβαση στο πλήρες κείμενο (full-text)

Το έτος 2009 πραγματοποιήθηκαν συνολικά 1.586 αναζητήσεις στο πλήρες κείμενο των άρθρων περιοδικών. Η συγκεκριμένη βάση αγοράστηκε στις αρχές του έτους 2009 και γι' αυτό είναι δικαιολογημένη η μηδενική χρήση κατά τους μήνες *Ιανουάριο-Φεβρουάριο*. Ο μήνας με την περισσότερη χρήση είναι ο Νοέμβριος στον οποίο πραγματοποιήθηκαν 203 αναζητήσεις. Ο δεύτερος πιο δημοφιλής μήνας είναι ο Οκτώβριος με 196 αναζητήσεις. Ο μήνας με τη λιγότερη χρήση είναι ο Μάρτιος (91 αναζητήσεις).

	Ιαν	Φεβ	Μαρ	Απρ	Μαι	Ιουν	Ιουλ	Αυγ	Σεπ	Οκτ	Νοε	Δεκ	Σύνολο
<b>2009</b>	0	0	91	111	132	181	179	195	149	196	203	149	<b>1.586</b>

Πίνακας 4. Προσβάσεις στο πλήρες κείμενο για το έτος 2009

- JSTOR

#### Προσβάσεις

Η μελέτη της χρήσης της συγκεκριμένης υπηρεσίας γίνεται με βάση τις προσβάσεις που αφορούν τις πλοηγώσεις, τις πλήρεις προσβάσεις, τις εκτυπώσεις και τις αναζητήσεις. Το έτος 2007 πραγματοποιήθηκαν οι περισσότερες προσβάσεις (11.362). Αναλυτικότερα οι χρήστες πραγματοποίησαν 4.524 προσβάσεις πλήρους κειμένου, 2.369 πλοηγώσεις, 2.198 εκτυπώσεις και 2.271 αναζητήσεις.

Η συγκεκριμένη βάση επιτρέπει την εκτύπωση σε μορφή *jprint*, *pdf* και *ps*. Τα αποτελέσματα έδειξαν ότι χρήστες προτιμούν την εκτύπωση σε μορφή PDF σε όλα τα έτη.

Προσβάσεις	Πλοήγηση	Πλήρης Πρόσβαση (σελίδες)	Εκτυπώσεις			Αναζητήσεις	Σύνολο
			jprint	pdf	ps		
<b>2003</b>	2.344	2.687	0	2.144	1	1.909	<b>9.085</b>
<b>2004</b>	1.996	1.218	7	1.762	1	1.391	<b>6.375</b>
<b>2005</b>	2.160	2.007	0	1.803	0	2.274	<b>8.244</b>
<b>2006</b>	3.164	2.853	0	1.754	0	1.940	<b>9.711</b>
<b>2007</b>	2.369	4.524	2	2.196	0	2.271	<b>11.362</b>
<b>2008</b>	1.618	2.291	0	1.339	0	1.416	<b>6.664</b>
<b>2009</b>	1.413	1.632	0	1.088	0	1.236	<b>5.369</b>

Πίνακας 5. Προσβάσεις για τα έτη 2003-2009

- SWETSWISE

#### Αναζητήσεις με ή χωρίς αποτέλεσμα

Τα στατιστικά χρήσης αποκαλύπτουν μείωση στο ποσοστό των αναζητήσεων (με ή χωρίς αποτέλεσμα) από το 2008 στο 2009. Συγκεκριμένα, το 2008 πραγματοποιήθηκαν 438 αναζητήσεις και το 2009 έγιναν 375. Η μείωση αυτή δεν είναι εύκολο να ερμηνευτεί ως έλλειψη ενδιαφέροντος από τους ίδιους τους χρήστες. Υπάρχουν και άλλοι λόγοι οι οποίοι θα

δικαιολογούσαν τη μείωση. Για παράδειγμα κατά το έτος 2009 η Βιβλιοθήκη προμηθεύτηκε τη Sciencedirect, μια επιπλέον βάση πρόσβασης σε άρθρα περιοδικών. Για να μπορέσουμε να καταλήξουμε σε κάποιο εμπεριστατωμένο αποτέλεσμα απαιτείται περαιτέρω και διεξοδικότερη έρευνα.

Επίσης οι μήνες με την περισσότερη χρήση είναι ο Ιούνιος και ο Νοέμβριος. Κατά το έτος 2008 πραγματοποιήθηκαν τον Ιούνιο 90 αναζητήσεις και τον Νοέμβριο 60, ενώ το έτος 2009 έγιναν τον Ιούνιο 39 αναζητήσεις και τον Νοέμβριο 36.

Αναζητήσεις με και χωρίς αποτέλεσμα για το έτος 2008													
	Ιαν	Φεβ	Μαρ	Απρ	Μαι	Ιουν	Ιουλ	Αυγ	Σεπ	Οκτ	Νοε	Δεκ	Σύνολο
<b>Με</b>	3	2	0	3	16	30	18	9	21	27	18	9	<b>156</b>
<b>Χωρίς</b>	0	3	0	12	21	60	21	12	42	27	42	42	<b>282</b>
<b>Σύνολο</b>	3	5	0	15	37	90	39	21	63	54	60	51	<b>438</b>

Αναζητήσεις με και χωρίς αποτέλεσμα για το έτος 2009													
	Ιαν	Φεβ	Μαρ	Απρ	Μαι	Ιουν	Ιουλ	Αυγ	Σεπ	Οκτ	Νοε	Δεκ	Σύνολο
<b>Με</b>	36	0	15	6	3	9	15	24	9	6	18	0	<b>141</b>
<b>Χωρίς</b>	3	2	0	3	16	30	18	9	21	27	18	9	<b>234</b>
<b>Σύνολο</b>	39	2	15	9	19	39	33	33	30	33	36	9	<b>375</b>

Πίνακας 6. Αναζητήσεις (με ή χωρίς αποτελέσματα) για τα έτη 2008–2009

- **EBSCO Host**

#### Αναζητήσεις και προσβάσεις

Η συγκεκριμένη βάση μελετά τη χρήση με βάση τις αναζητήσεις και τις προσβάσεις που γίνονται από τους χρήστες. Οι προσβάσεις αυτές αφορούν πρόσβαση σε πλήρες κείμενο (σε μορφή pdf ή html), σε εικόνα/ βίντεο και σε περιλήψεις.

Όσον αφορά τις αναζητήσεις σημειώνεται μια μικρή μείωση στη χρήση της βάσης το 2009 σε σχέση με το προηγούμενο έτος (2008). Το 2009 πραγματοποιήθηκαν 2.745 αναζητήσεις και το 2008 2.802. Για να εξηγήσουμε την παραπάνω μείωση απαιτείται περαιτέρω έρευνα.

Σχετικά με τις προσβάσεις των χρηστών, αξίζει να σημειωθεί ότι οι χρήστες δείχνουν μία προτίμηση στην πλήρη πρόσβαση σε μορφή PDF σε σύγκριση με την HTML. Επίσης, σημαντικός αριθμός χρηστών διαβάζει τις περιλήψεις (abstracts) των περιοδικών εκδόσεων. Τέλος, ο μήνας με την περισσότερη χρήση είναι ο Οκτώβριος. Το έτος 2008 πραγματοποιήθηκαν 619 προσβάσεις σε περιλήψεις και το έτος 2009 492.



2008	Αναζητήσεις (Searches)	Προσβάσεις (Accesses)				
		Total Full Text	PDF Full Text	HTML Full Text	Image/Video	Abstract
Ιαν	230	26	26	0	0	10
Φεβ	406	182	170	12	0	68
Μαρ	51	4	4	0	0	8
Απρ	115	11	9	2	0	10
Μαι	187	72	70	2	0	139
Ιουν	134	73	72	1	0	12
Ιουλ	280	96	94	2	0	109
Αυγ	136	90	88	2	0	20
Σεπ	295	156	140	16	0	59
Οκτ	449	139	138	1	0	17
Νοε	205	27	24	3	0	61
Δεκ	314	49	37	12	0	100
<b>Σύνολο</b>	<b>2802</b>	<b>925</b>	<b>872</b>	<b>53</b>	<b>0</b>	<b>613</b>

2009	Αναζητήσεις (Searches)	Προσβάσεις (Accesses)				
		Total Full Text	PDF Full Text	HTML Full Text	Image/Video	Abstract
Ιαν	84	42	27	15	0	37
Φεβ	200	78	78	0	0	33
Μαρ	262	71	58	11	2	73
Απρ	121	31	25	6	0	19
Μαι	88	31	27	4	0	48
Ιουν	99	18	17	1	0	26
Ιουλ	238	84	76	8	0	54
Αυγ	239	46	43	3	0	25
Σεπ	333	72	71	1	0	19
Οκτ	512	80	74	6	0	50
Νοε	352	78	65	13	0	67
Δεκ	217	57	52	5	0	41
<b>Σύνολο</b>	<b>2745</b>	<b>688</b>	<b>613</b>	<b>73</b>	<b>2</b>	<b>492</b>

Πίνακας 7. Αναζητήσεις και αιτήματα για τα έτη 2008-2009

#### 1.4 Ερωτήματα έρευνας για λογαριασμό χρηστών (υπηρεσία Ask a Librarian)

Στις βιβλιοθήκες σήμερα εφαρμόζεται ευρέως η υπηρεσία με τίτλο 'Ρωτήστε ένα Βιβλιοθηκονόμο' (*Ask a Librarian*). Πρόκειται για ηλεκτρονική υπηρεσία παροχής πληροφοριών και απάντησης ερωτημάτων χρηστών μέσω του διαδικτύου. Από τα μέσα του 2005 η υπηρεσία αυτή ξεκίνησε να λειτουργεί σε 'έντυπη' μορφή. Περιλαμβάνει την ημερήσια

καταγραφή σε ημερολόγιο των αιτημάτων που λαμβάνονται σε μορφή τηλεφωνικής επικοινωνίας, fax, e-mail και επιτόπιας επίσκεψης και για τα οποία αναλαμβάνει η Βιβλιοθήκη να δώσει πλήρεις απαντήσεις, διενεργώντας σχετική έρευνα σε κατάλληλες πηγές. Τα στοιχεία δείχνουν ότι από το 2006 που ξεκίνησε να λειτουργεί η 'υπηρεσία' αυτή, παρουσιάζεται αισθητή αύξηση. Αυτό αποδεικνύει όσα υποστηρίξαμε πιο πάνω ότι ενώ οι επιτόπιοι χρήστες μειώνονται, παρατηρείται αύξηση στον αριθμό των εικονικών χρηστών της Βιβλιοθήκης. Οι χρήστες που επισκέπτονται τη Βιβλιοθήκη και στους οποίους δίδονται μόνο κατευθύνσεις έρευνας δεν υπολογίζονται. Η υπηρεσία αυτή έγινε ηλεκτρονική μέσω του νέου ιστοτόπου της Τράπεζας από το καλοκαίρι του 2009. Ωστόσο, επειδή ο αριθμός των ηλεκτρονικών ερωτημάτων παραμένει ακόμα μικρός, δεν αναφέρονται στοιχεία.

ΥΠΗΡΕΣΙΑ 'ASK A LIBRARIAN'				
	2006	2007	2008	2009
Ιανουάριος	55	77	73	75
Φεβρουάριος	35	66	94	81
Μάρτιος	33	80	Απεργία	73
Απρίλιος	35	41	44	37
Μάιος	50	58	54	48
Ιούνιος	38	54	55	48
Ιούλιος	42	59	73	89
Αύγουστος	54	45	35	56
Σεπτέμβριος	50	69	56	73
Οκτώβριος	56	67	66	68
Νοέμβριος	64	70	69	87
Δεκέμβριος	48	42	59	63
<b>ΣΥΝΟΛΟ</b>	<b>560</b>	<b>665</b>	<b>678</b>	<b>798</b>

Πίνακας 8. Ερωτήματα έρευνας για λογαριασμό χρηστών

### 1.5 Διαδανεισμοί μέσω του Συλλογικού Καταλόγου Περιοδικών του Εθνικού Κέντρου Τεκμηρίωσης (ΕΚΤ)

Από τον πίνακα αποδεικνύεται ότι οι βιβλιοθήκες-μέλη του Συλλογικού Καταλόγου Περιοδικών ζητούν άρθρα περιοδικών με φθίνουσα τάση, επειδή ικανοποιούν τα αιτήματα των αναγνωστών τους κυρίως μέσω του Συνδέσμου Ελληνικών Ακαδημαϊκών Βιβλιοθηκών, ο οποίος περιέχει εκατοντάδες ηλεκτρονικά περιοδικά. Από την παρατήρηση των αιτημάτων που δέχεται η Βιβλιοθήκη, αποδεικνύεται ότι εξυπηρετεί άλλες βιβλιοθήκες του δικτύου με περιοδικά που δεν υπάρχουν σε ηλεκτρονική μορφή στην Ελλάδα.

<b>Διαδανεισμοί από τον ΣΥΛΛΟΓΙΚΟ ΚΑΤΑΛΟΓΟ ΠΕΡΙΟΔΙΚΩΝ (ΕΚΤ)</b>								
<i>Η Βιβλιοθήκη ως ΠΡΟΜΗΘΕΥΤΗΣ άρθρων</i>								
	2002	2003	2004	2005	2006	2007	2008	2009
Αποδεκτές αιτήσεις	209	238	169	102	39	28	19	33
<b>Σελίδες</b>	<b>4.110</b>	<b>5.448</b>	<b>3.496</b>	<b>1.807</b>	<b>902</b>	<b>442</b>	<b>303</b>	<b>433</b>
Κόστος σε €	579,80	690,68	449,92	254	113,90	69,45	42	70,95
<i>Η Βιβλιοθήκη ως ΠΕΛΑΤΗΣ</i>								
Αποδεκτές αιτήσεις	32	59	32	45	24	21	10	6
<b>Σελίδες</b>	<b>566</b>	<b>922</b>	<b>372</b>	<b>706</b>	<b>381</b>	<b>387</b>	<b>124</b>	<b>116</b>
Κόστος σε €	146,68	192,27	88,12	104	57	51	21	11

*Πίνακας 9 Συλλογικός Κατάλογος Περιοδικών του ΕΚΤ*

### **1.6 Στατιστικά στοιχεία δανεισμού και επιστροφής βιβλίων**

Τα στατιστικά στοιχεία δανεισμού και επιστροφής βιβλίων αφορούν όλο το χρονικό διάστημα λειτουργίας του ADVANCE. Από την εγκατάσταση του συστήματος, ο αριθμός των δανεισμών αυξανόταν ανάλογα με τον αριθμό των βιβλίων, των οποίων τα βιβλιογραφικά στοιχεία εμφανίζονταν στον ηλεκτρονικό κατάλογο. Σήμερα που έχει ολοκληρωθεί η εισαγωγή του συνόλου της συλλογής στο ADVANCE, παρατηρείται ότι οι αναγνώστες βρίσκουν και δανείζονται βιβλία, την παρουσία των οποίων ίσως δεν γνώριζαν πριν την εμφάνισή τους στον ηλεκτρονικό κατάλογο. Τα στοιχεία δανεισμού που παρατίθενται αφορούν την κυκλοφορία βιβλίων, επειδή τα περιοδικά, το πληροφοριακό υλικό, τα δοκίμια εργασίας και τα CD-ROM δεν δανείζονται.

Ο ρυθμός της επιστροφής βιβλίων ακολουθεί εκείνον του δανεισμού βιβλίων. Σε ορισμένες περιπτώσεις, όπως στο 2003, ο αριθμός επιστροφών ξεπερνά τον αριθμό των δανεισμών. Η αύξηση οφείλεται στην αποστολή επίσημης επιστολής, με αφορμή την παρατήρηση της Διεύθυνσης Εσωτερικής Επιθεώρησης που διενήργησε έλεγχο στη Βιβλιοθήκη. Την περίοδο εκείνη παρατηρήθηκαν επιστροφές βιβλίων, τα οποία είχαν δανειστεί οι χρήστες πολλά χρόνια πριν.

Για όλα τα στατιστικά στοιχεία του έτους 2008 πρέπει να ληφθεί υπ' όψιν ότι στο διάστημα Μαρτίου-Απριλίου η Βιβλιοθήκη ήταν κλειστή λόγω της απεργίας του προσωπικού της Τράπεζας για 5 εβδομάδες.

ΔΑΝΕΙΣΜΟΙ ΒΙΒΛΙΩΝ												
1997	1998	1999	2000	2001	2002	2003	2004	2005	2006	2007	2008	2009
110	345	927	1.046	1.019	1.691	1.645	1.276	1.374	1.064	1.088	972	1246
ΕΠΙΣΤΡΟΦΕΣ ΒΙΒΛΙΩΝ												
49	212	680	890	807	1.545	2.286	1.322	1.716	1.038	1.008	977	1156

Πίνακας 10 Στοιχεία δανεισμού και επιστροφής βιβλίων

### 1.7 Υπενθυμίσεις για επιστροφή εκπρόθεσμων δανεισμένων βιβλίων

Η διαδικασία της αποστολής υπενθυμίσεων προς τους εκπρόθεσμους χρήστες σταδιακά εκσυγχρονίζεται. Πριν την εγκατάσταση του ADVANCE οι υπενθυμίσεις αποστέλλονταν με έντυπη επιστολή, ενώ αργότερα η αποστολή των επιστολών γινόταν με εκτυπώσεις τυποποιημένων μηνυμάτων από το σύστημα. Τα τελευταία χρόνια η διαδικασία αυτή έχει απλουστευτεί με την αποστολή e-mail, αποταμιεύοντας χρόνο και χαρτί.

Κατά το έτος 2009 απεστάλησαν τρεις (3) φορές υπενθυμίσεις για επιστροφή δανεισμένου υλικού. Κατά μέσον όρο κάθε φορά στέλνονται 50 e-mail. Δεν αποστέλλονται πλέον υπενθυμίσεις σε συνταξιούχους που έχουν στην κατοχή τους βιβλία πριν την έναρξη λειτουργίας του υποσυστήματος δανεισμού του ADVANCE, καθώς και σε Διευθύνσεις που είχαν δανειστεί βιβλία με τη διαδικασία του 'μόνιμου δανεισμού'. Η διαδικασία αυτή έχει καταργηθεί με παλαιότερη απόφαση της Επιτροπής Βιβλιοθήκης.

Κατά το ίδιο χρονικό διάστημα (2009), εκτός από γραπτές υπενθυμίσεις, πραγματοποιήθηκε δύο φορές τηλεφωνική επικοινωνία στο σύνολο των εκπροθέσμων χρηστών. Επιπλέον, οι υπενθυμίσεις επιστροφής βιβλίων είναι συνεχείς, επειδή ελέγχεται ο αριθμός των εκπροθέσμων βιβλίων κάθε φορά που ο χρήστης επιθυμεί τον δανεισμό ενός άλλου βιβλίου. Στην περίπτωση οφειλής βιβλίων, το νέο βιβλίο που επιθυμεί ο χρήστης συνήθως κρατείται στη Βιβλιοθήκη μέχρι να τακτοποιηθεί η εκκρεμότητα εκ μέρους του. Η ανταπόκριση στις υπενθυμίσεις που αποστέλλει η Βιβλιοθήκη δεν κρίνεται πολύ ικανοποιητική, ιδιαίτερα για όσους έχουν δανειστεί μεγάλο αριθμό βιβλίων, κατά παρέκκλιση του ισχύοντος κανονισμού δανεισμού.

### 1.8 Αριθμός αναγνωστών εγγεγραμμένων στο σύστημα ADVANCE

Η εγγραφή αναγνωστών στο ADVANCE ξεκίνησε το 4<sup>ο</sup> τρίμηνο του 1997. Από τότε η Υπηρεσία Πληροφόρησης & Δανεισμού κατασκευάζει και χορηγεί κάρτες αναγνωστών για όλους τους εγγεγραμμένους εσωτερικούς χρήστες. Οι εγγεγραμμένοι χρήστες στο Advance στο διάστημα 1997-2009 ανέρχονται σε 888, περιλαμβανομένων του ενεργού προσωπικού, των συνταξιούχων και των βιβλιοθηκών με τις οποίες γίνεται διαδανεισμός βιβλίων.

ΑΝΑΓΝΩΣΤΕΣ ΕΓΓΕΓΡΑΜΜΕΝΟΙ ΣΤΟ ΣΥΣΤΗΜΑ ADVANCE												
1997	1998	1999	2000	2001	2002	2003	2004	2005	2006	2007	2008	2009
188	78	60	87	38	71	107	50	40	30	52	24	63
<b>ΣΥΝΟΛΟ 888</b>												

Πίνακας 11 Εγγεγραμμένοι χρήστες στο Advance

## 1.9 Ικανοποίηση αιτημάτων από τα βιβλιοστάσια του Μηχανογραφικού Κέντρου

Στο χρονικό διάστημα 2006–2007 η Βιβλιοθήκη εξυπηρέτησε **26 αιτήματα** το **2006** και **41 αιτήματα** το **2007**, μεταφέροντας υλικό από τη συλλογή της που βρίσκεται στο Μηχανογραφικό Κέντρο. Το 2008 ικανοποίησε **34 αιτήματα**, ενώ το 2009 ικανοποίησε **35 αιτήματα** μεταφέροντας συνολικά 72 τόμους βιβλίων, περιοδικών και εφημερίδων.

### 1.10 Ανάπτυξη της συλλογής

Το έντυπο υλικό της Βιβλιοθήκης και τα CD-ROM καταγράφονται στο βιβλίο μητρώου. Σύμφωνα με αυτό ο συνολικός αριθμός του νεοεισερχομένου υλικού κατά τα έτη 2006 και 2007 παρέμεινε σταθερός. Αναλύοντας τα στοιχεία του πίνακα, παρατηρούμε ότι το 2009 σε σύγκριση με το 2008 μειώθηκε ο αριθμός των βιβλίων που εισήχθησαν στη συλλογή (1.001), ενώ παρατηρείται ελαφρά αύξηση του αριθμού των τόμων περιοδικών που βιβλιοδετήθηκαν το 2009, σε σύγκριση με το 2008. Σχετικά με τη βιβλιοδεσία τόμων περιοδικών παρατηρούμε ότι έχει μειωθεί αισθητά σε σύγκριση με τα έτη 2006 και 2007. Αυτό οφείλεται στη διακοπή έκδοσης αρκετών τίτλων, αλλά και στη μείωση του αριθμού των νέων τίτλων περιοδικών που προστίθενται στη συλλογή της Βιβλιοθήκης. Επίσης στον αριθμό των βιβλίων δεν περιλαμβάνονται τα δοκίμια εργασίας, επειδή κάθε σειρά από αυτά έχει ένα αριθμό μητρώου εξ αιτίας του μεγάλου αριθμού τευχών.

ΕΙΣΑΓΩΓΗ ΥΛΙΚΟΥ ΥΛΙΚΟΥ ΣΤΗ ΣΥΛΛΟΓΗ ΤΗΣ ΒΙΒΛΙΟΘΗΚΗΣ				
	2006	2007	2008	2009
Βιβλία και CD-ROM	1.017	955	1.407	1.001
Βιβλιοδετηθέντες τόμοι περιοδικών	1.579	1.633	1.287	1.360
<b>ΣΥΝΟΛΟ</b>	<b>2.596</b>	<b>2.588</b>	<b>2.694</b>	<b>2.361</b>

Πίνακας 12 Ανάπτυξη της συλλογής

## **2. Σύντομος απολογισμός του έργου της Βιβλιοθήκης για το έτος 2009**

### **2.1 Ολοκλήρωση της αναδρομικής καταλογογράφησης**

Στις 24 Μαΐου 2009 ολοκληρώθηκε το έργο της αναδρομικής καταλογογράφησης της συλλογής της Βιβλιοθήκης. Με το τέλος του έργου τα βιβλιογραφικά στοιχεία ολόκληρης της συλλογής της Βιβλιοθήκης - έντυπο και μη έντυπο υλικό - έχουν εισαχθεί στο λογισμικό της, από όπου είναι διαθέσιμα για πρόσβαση και αναζήτηση από τους χρήστες.

### **2.2 Απογραφή υλικού της Βιβλιοθήκης**

Το έργο της απογραφής της συλλογής της Βιβλιοθήκης ξεκίνησε στις 18 Μαΐου 2009 και ολοκληρώθηκε στις 5 Φεβρουαρίου 2010, σε συνολικά 81 πλήρεις εργάσιμες ημέρες, δηλαδή 16 εβδομάδες περίπου ή 4 μήνες, όσος ήταν ο αρχικός υπολογισμός του χρόνου. Λεπτομερής απογραφή δεν είχε πραγματοποιηθεί ποτέ στο παρελθόν. Απογράφηκαν συνολικά 130.000 περίπου τεκμήρια βιβλίων και περιοδικών εκδόσεων. Οι σειρές των δοκιμίων εργασίας (24.000 τεκμήρια) δεν απογράφηκαν, όπως και microfilms CD-ROM / DVD που δεν έχουν barcodes, ενώ η συλλογή σπανίων βιβλίων είχε απογραφεί χειρωνακτικά το 2007. Πριν την έναρξη της απογραφής κρίθηκε απαραίτητο να ολοκληρωθούν εργασίες μεταφοράς υλικού, διαγραφές πολλαπλών αντιτύπων και διορθώσεις εγγραφών στο σύστημα της Βιβλιοθήκης. Η απογραφή πραγματοποιήθηκε χωρίς να κλείσει η Βιβλιοθήκη καμία ημέρα.

### **2.3 Τοποθέτηση ραφιών στο βιβλιοστάσιο Υ56 του Μηχανογραφικού Κέντρου**

Επειδή τον Νοέμβριο 2008 κατά τη διάρκεια τοποθέτησης barcodes σε εφημερίδες στο βιβλιοστάσιο Υ56 παρατηρήθηκε επικίνδυνη κλίση των ραφιών dexion, ζητήθηκε επείγοντως η αντικατάστασή τους. Το αίτημα έγινε αποδεκτό, παρόλο που η αρχική πρόταση ήταν για τοποθέτηση κυλιόμενων ραφιών, πρόταση που δεν εγκρίθηκε τελικά λόγω κόστους. Τον Αύγουστο 2009 το βιβλιοστάσιο εκκενώθηκε και τα νέα ράφια τοποθετήθηκαν τον Οκτώβριο 2009. Αμέσως μετά ακολούθησε η επανατοποθέτηση των εφημερίδων στα νέα ράφια με ταυτόχρονη απογραφή και καθαρισμό των τόμων.

### **2.4 Ιστοσελίδα της Βιβλιοθήκης**

Η ιστοσελίδα της Βιβλιοθήκης δημιουργήθηκε το 2006. Από τότε ανανεώνεται οπότε κρίνει αναγκαίο. Με την εγκαινίαση του νέου ιστοτόπου της Τράπεζας στα μέσα του 2009, η ιστοσελίδα της Βιβλιοθήκης ανανεώθηκε εν μέρει, ενώ συζητείται ο περαιτέρω εκσυγχρονισμός της.

### **2.5 Συλλογικός Κατάλογος Ελληνικών Ακαδημαϊκών Βιβλιοθηκών**

Από το 2009 η Βιβλιοθήκη συμμετέχει με τον ηλεκτρονικό κατάλογο της στον Συλλογικό Κατάλογο των Ελληνικών Ακαδημαϊκών Βιβλιοθηκών (<http://www.unioncatalog.gr>) μεταξύ άλλων 61 βιβλιοθηκών ανωτάτων εκπαιδευτικών ιδρυμάτων και ερευνητικών βιβλιοθηκών.

Στον κατάλογο αυτό γίνεται ενοποιημένη αναζήτηση σε βιβλιογραφικές εγγραφές βιβλίων με πληροφορίες για τη βιβλιοθήκη που κατέχει το αντίστοιχο τεκμήριο.

## **2.6 Εκπαίδευση προσωπικού της Βιβλιοθήκης**

Το 2009 μέλη του προσωπικού της Βιβλιοθήκης συμμετείχαν σε επαγγελματικές και εκπαιδευτικές δραστηριότητες:

- Σύσκεψη για τη δημιουργία νομικής βάσης δεδομένων στην Ευρωπαϊκή Κεντρική Τράπεζα, Μάρτιος 2009 (Χρ. Παναγιωτοπούλου),
- Συνέδριο της Διεθνούς Ομοσπονδίας Βιβλιοθηκονομικών Ενώσεων (IFLA), Μιλάνο της Ιταλίας, Αύγουστος 2009 (Π. Τριανταφύλλου),
- 18<sup>ο</sup> Πανελλήνιο Συνέδριο Ακαδημαϊκών Βιβλιοθηκών, Πάτρα, 4-6 Νοεμβρίου 2009 (Μ. Γαβρίλη),
- Workshop: Central Bank Librarians at the Centre of Information Management, BIS, Βασιλεία Ελβετίας, 15-16 Οκτωβρίου 2009 (Ε. Σεμερτζάκη, μέλος της Οργανωτικής Επιτροπής),
- Ομιλία στο παραπάνω workshop με θέμα: Quality-based research methods for promoting library services, Μ. Μονόπωλη, Βασιλεία Ελβετίας, 15-16 Οκτωβρίου 2009,
- Ομιλία στο παραπάνω workshop με θέμα: The future of the Serials Union List, Ε. Σεμερτζάκη, Βασιλεία Ελβετίας, 15-16 Οκτωβρίου 2009.

## **2.7 Συμμετοχή στο Επιχειρησιακό Σχέδιο της Τράπεζας**

Η Βιβλιοθήκη συμμετέχει με στόχους και ενέργειες στο Επιχειρησιακό Σχέδιο της Τράπεζας από τον Σεπτέμβριο 2009.

## **3. Δραστηριότητες σε εξέλιξη**

- Έναρξη διαδικασιών αγοράς νέου ολοκληρωμένου συστήματος Βιβλιοθήκης
- Επανεξέταση του θέματος της ανακαίνισης της Βιβλιοθήκης
- Οργάνωση παρουσιάσεων των υπηρεσιών και ηλεκτρονικών πηγών της Βιβλιοθήκης για τους υπαλλήλους της Τράπεζας.

Ε. Σεμερτζάκη

Μ. Μονόπωλη (για το κεφάλαιο 1.3. Στατιστικά στοιχεία χρήσης των βάσεων δεδομένων περιοδικών εκδόσεων)

Μ. Γαβρίλη (εξώφυλλο)